

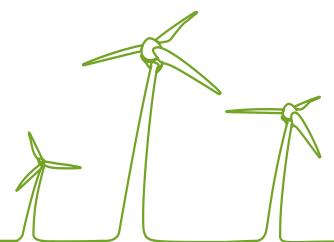


KRISTIINANKAUPUNKI, ISOJOEN KUNTA

LAPPFJÄRDIN TUULIVOIMAPUISTON OSAYLEISKAAVA LAKIAKANKAAN TUULIVOIMAPUISTON OSAYLEISKAAVA

OSALLISTUMIS- JA ARVIOINTISUUNNITELMA

27.4.2012, tarkistettu 31.5.2013, 1.8.2014



Sisällysluettelo

1	OSALLISTUMIS- JA ARVIOINTISUUNNITELMAN TARKOITUS	1
2	SUUNNITTELUALUEET.....	1
3	SUUNNITTELUKÄYTÄVÄN TAUSTA	2
4	LIITTYMINEN MUIHIN SUUNNITELMIIN	3
4.1	Lähiseudun käytössä olevat tuulivoimapuistot	3
4.2	Lähiseudun suunnitteilla olevat tuulivoimapuistot	4
5	OSAYLEISKAAVAN TAVOITTEET	4
6	SUUNNITTELUN LÄHTÖKOHDAT	5
7	ALUETTA KOSKEVAT SUUNNITELMAT	6
7.1	Kaavoitustilanne.....	6
7.1.1	Pohjanmaan maakuntakaava.....	6
7.1.2	Pohjanmaan maakuntakaava, vaihemaakuntakaavat	9
7.1.3	Etelä-Pohjanmaan maakuntakaava.....	10
7.1.4	Etelä-Pohjanmaan maakuntakaava, vaihemaakuntakaavat	10
7.1.5	Yleiskaavat.....	11
7.1.6	Asemakaavat.....	12
8	LAADITTAVAT JA LAADITUT SELVITYKSET.....	12
8.1	YVA-menettely	13
9	VAIKUTUSTEN ARVIOINTI	13
10	OSALLISTUMINEN JA VUOROVAIKUTUS	13
10.1	Osalliset	13
10.2	Suunnitteluavaiheet ja aikataulu.....	15
11	YHTEYSTIEDOT.....	17

1.8.2014

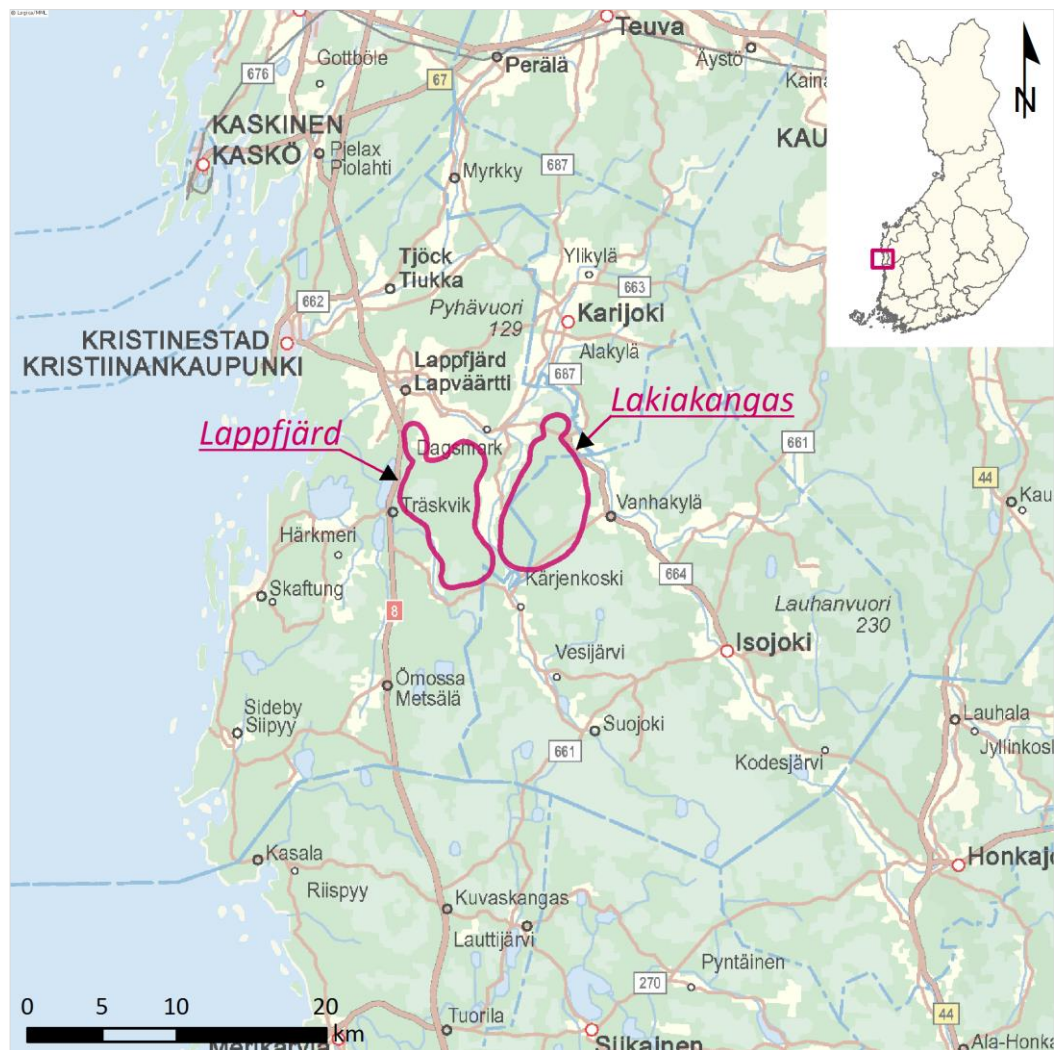
1 OSALLISTUMIS- JA ARVIOINTISUUNNITELMAN TARKOITUS

Maankäyttö- ja rakennuslain 63 § mukaisesti on laadittava osallistumis- ja arviointisuunnitelma jossa kerrotaan kaavoituksen päätavoitteet, suunnittelun eteneminen, osallistumismahdollisuudet ja alustava aikataulu. Lisäksi osallistumis- ja arviointisuunnitelmassa kuvataan lähtötilanne, kkaavan yhteydessä laadittavat selvitykset ja vaikutusten arvioinnit.

Osallistumis- ja arviointisuunnitelmaa täydennetään tarvittaessa suunnitteluprosessin kuluessa.

2 SUUNNITTELUALUEET

CPC Finland Oy suunnittelee kahta tuulivoimapuistoa lähemmäs sijaitseville Lappfjärdin ja Lakiakankaan alueille. Lappfjärdin tuulivoima-alue sijaitsee Kristiinankaupungissa ja Isojoen kunnan alueella. Lakiakankaan tuulivoima-alue sijaitsee Kristiinankaupungin, Isojoen kunnan ja Karijoen kunnan alueella.



Kuva 1. Tuulipuistoalueet sijaitsevat Pohjanmaan rannikolla, kolmen kunnan alueella. Hankealue

1.8.2014

Lappfjärdin tuulipuiston suunnittelualue sijaitsee Kristiinankaupungin Lapväärtin keskustaajaman etelä puolellisella alueella. Alue sijaitsee noin 9,5 kilometriä Kristiinankaupungin keskustasta kaakkoon valtatie 8 itäpuolella. Pääosa alueesta on Kristiinankaupungin puolella, pieni alue kaakkoisosasta sijoittuu Isojoen puolella, kuva 1.

Lakiakankaan tuulipuiston suunnittelualue, joka ulottuu Kristiinankaupungin, Isojoen ja Karijoen kuntien alueille, sijoittuu Lappfjärdin tuulivoima-alueen itäpuolelle, Lapväärtinjoen ja Norrvikenin väliin Karijoen keskustasta n. 6,5 km etelään. Suunnittelualueen itäpuolella on maantie 664 varressa Vanhakylä, josta etäisyys Lakiakankaan suunnittelualueeseen on noin 1 km, Isojoen keskusta sijaitsee noin 11 km kaakkoon, kuva 1.

3 SUUNNITTELU TEHTÄVÄN TAUSTA

Lappfjärdin ja Lakiakankaan tuulipuistohankkeesta vastaa CPC Finland Oy. CPC Finland Oy on saksalaisen Germania Windpark GmbH & Co. KG:n omistama suomalainen tytäryhtiö, joka on perustettu keväällä 2011. Germania on yksi Euroopan vanhimmista ja kokeneimmista tuulipuistojen suunnittelu- ja operointiyhtiöistä.

Suunnitteilla olevat CPC Finland Oy:n tuulipuistot sijoittuvat pääosin metsätalouskäytössä oleville alueille valtatie 8 itäpuolelle. Alueet sijoittuvat pääosin Kristiinankaupungin alueelle sekä osin Isojoen ja Karijoen kuntiin. Tuuliolosuhteet alueella ovat alustavien arvioiden mukaan hyvät. Olemassa olevaa metsätieverkostoa voidaan hyödyntää tuulivoimapuiston rakentamisessa ja huollossa. Tuulipuistoalueet ovat pääosin yksityisessä omistuksessa ja CPC Finland Oy on tehnyt maanomistajien kanssa maanvuokrasopimuksen alueen vuokraamisesta yhtiön käyttöön.

Kristiinankaupungin kaupunginhallitus on 28.11.2011 päättänyt Lappfjärdin ja Lakiakankaan tuulivoima-alueiden osayleiskaavojen käynnistämisestä.

Isojoen kunnanhallitus on 29.11.2011 päättänyt Lappfjärdin ja Lakiakankaan tuulivoima-alueiden osayleiskaavojen käynnistämisestä.

Karijoen kunnanhallitus on tehnyt 8.12.2011 kaavoituspäätöksen Lakiakankaan yleiskaavan laadinnasta

Lappfjärdin alue käsitti alustavasti 46 tuulivoimalasta muodostuvan tuulivoimapuiston. Lakiakankaan tuulivoima-alue käsitti alustavan suunnitelman mukaisesti 56 tuulivoimalasta muodostuvan tuulipuiston.

Lappfjärdin ja Lakiakankaan tuulivoimapuistojen YVA-menettely käynnistyi huhtikuussa 2012. Etelä-Pohjanmaan ELY keskus on antanut lausunnon YVA-selostuksesta 14.6.2013 (EPOELY/17/07.04/2012).

Lakiakankaan tuulivoimapuistoa koskeva kaavaluonnos sijoittui Isojoen ja Karijoen kuntaan sekä Kristiinan kaupungin alueelle. Luonnosvaiheen jälkeen kaavaehdotus päätettiin toteuttaa kahdessa vaiheessa johtuen mm. sähkönsiirtoreittien suunnittelusta ja selvitysten valmistumisaikatauluista. Ensimmäisessä vaiheessa laadittiin kaavaehdotus koskien Lakiakangas I tuulivoimapuiston osayleiskaava aluetta. Lakiakangas I käsittää 18 tuulivoimalaa Isojoen kunnan alueella ja 2 tuulivoimalaa Karijoen kunnan alueella. Lakiakangas I tuulivoimapuiston osayleiskaava on hyväksytty Isojoen kunnanvaltuustossa 16.12.2013 ja Karijoen kunnanvaltuustossa 10.6.2014.

1.8.2014

Lakiakangas II tuulivoimapuiston alueelle tullaan suunnitelmien mukaan rakentamaan enintään 23 tuulivoimalaa. Tuulivoimaloista 15 kpl sijaitsee Isojoen kunnan alueella ja 8 kpl Kristiinankaupungin alueella.

Lappfjärdin tuulivoimapuiston alueelle tullaan suunnitelmien mukaan rakentamaan enintään 41 tuulivoimalaa. Tuulivoimalat sijaitsevat kokonaan Kristiinankaupungin alueella.

4 LIITTYMINEN MUIHIN SUUNNITELMIIN

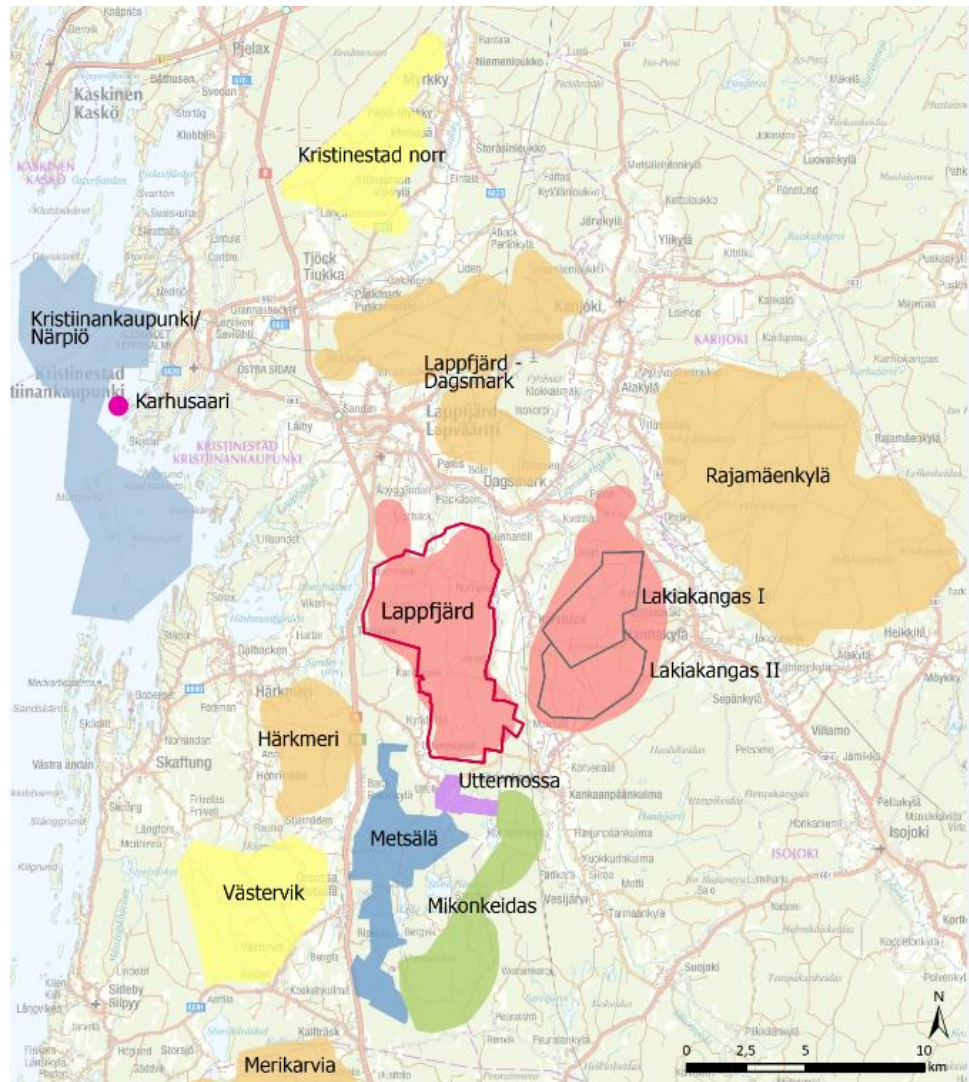
4.1 Lähiseudun käytössä olevat tuulivoimapuistot

Noin kahdenkymmenen kilometrin säteellä hankealueesta on yksi käytössä oleva tuulivoimapuisto.

PVO Innopower Oy:llä on käytössä oleva tuulivoimapuisto Kristiinankaupungissa, Furuvikenin länsirannalla. Tuulivoimapuisto käsittää kolme 1000 kW:n tehoista tuulivoimalaitosta, jotka ovat valmistuneet vuonna 2004.

1.8.2014

4.2 Lähiseudun suunnitteilla olevat tuulivoimapuistot



Kuva 2 Hankkeiden läheisyydessä sijaitsevat toiminnassa olevat tuulivoimapuistot sekä suunnitellut hankkeet (tilanne 3.3.2014). Lakiakankaan ja Lappfjärdin suunnittelualueet on osoitettu likimääräisellä aluerajauksella.

5 OSAYLEISKAAVAN TAVOITTEET

Lakiakangas II sekä Lappfjärdin tuulivoimapuistojen osayleiskaavojen tavoitteena on mahdollistaa suunnitellun tuulivoimapuiston rakentaminen.

Tuulivoimapuiston tavoitteena on osaltaan edistää ilmastopoliittisia tavoitteita, joihin Suomi on sitoutunut. Tuulivoiman osalta tavoitteena on nostaa tuulivoiman asennettu kokonaisteho nykyisestä 170 MW:n tasosta noin 2 500 MW:iin vuoteen 2020 mennessä.

Osayleiskaavat laaditaan siten, että niitä on mahdollista käyttää tuulivoimaloiden rakennuslupien perusteena MRL:n 77a §:n mukaisesti. Osayleiskaavat laaditaan oikeusvaikutteisina ja ne hyväksyvät kunkin alueen sijaintikunnan valtuusto (Kristiinankaupungin kaupunginvaltuusto / Isojoen kunnanvaltuusto).

1.8.2014

6 SUUNNITTELUN LÄHTÖKOHDAT

Maankäyttö- ja rakennuslain 39 §:n mukaisista yleiskaavassa huomioon otettavista asioista tämän kaavan laadinnan lähtökohtina ovat:

- yhdyskuntarakenteen toimivuus, taloudellisuus ja ekologinen kestävyys
- mahdollisuudet liikenteen, erityisesti joukkoliikenteen ja kevyen liikenteen, sekä energia-, vesi- ja jätehuollon tarkoituksenmukaiseen järjestämiseen ympäristön, luonnonvarojen ja talouden kannalta kestäväällä tavalla
- ympäristöhaittojen vähentäminen
- rakennetun ympäristön, maiseman ja luonnonarvojen vaaliminen
- virkistykseen soveltuvien alueiden riittävyys

Tavoitteiden lähtökohtina ovat valtakunnalliset alueidenkäyttötavoitteet sekä maakunnalliset, seudulliset ja kuntien kehittämistarpeet.

Tuulivoimarakentamista koskeva maankäyttö- ja rakennuslain (MRL) muutos tuli voimaan 1.4.2011. Lakimuutos mahdollistaa rakennusluvan myöntämisen tuulivoimaloille suoraan yleiskaavan perusteella. MRL 77 a §:n I momentin mukaan "rakennuslupa tuulivoimalan rakentamiseen voidaan myöntää, jos oikeusvaikutteisessa yleiskaavassa on erityisesti määrätty kaavan tai sen osan käyttämisestä rakennusluvan myöntämisen perusteena".

Sen lisäksi mitä yleiskaavasta muutoin on säädetty, on MRL 77 b §:ssä lueteltu erityisiä sisältövaatimuksia. Yleiskaavassa on huolehdittava siitä että:

- kaava ohjaa riittävästi rakentamista ja muuta alueiden käyttöä kyseisellä alueella,
- suunniteltu voimalarakentaminen ja muu maankäyttö sopeutuu maisemaan ja ympäristöön,
- tuulivoimalan tekninen huolto ja sähkönsiirto on mahdollista järjestää.

Mikäli tuulivoimarakentamista ohjaava yleiskaava laaditaan pääasiassa yksityisen edun vaatimuksesta, voi kunta periä kokonaan tai osittain yleiskaavan laatimiskustannukset (MRL 77 c §).

Suunnittelualueen nykytila

Lappfjärdin tuulivoima-alue on lähes kokonaan rakentamatonta metsätalousaluetta. Alueeseen sisältyy pienehköjä maatalouskäytössä olevia peltoalueita. Alueelle on rakennettu kattava metsäautotieverkosto. Tuulivoimapuiston vaikutusalueella on Läpväärtin keskustaajaman asutus lähimmillään noin kilometrin etäisyydellä. Lähin asutus sijaitsee pohjoispuolella Lapväärtin keskustan itäpuolella Lapväärtinjoen varrella, josta etäisyys vaikutusalueen rajaan on noin 500 metriä, yksittäisten talojen kohdalla etäisyys on n. 300 metriä. Alueen länsipuolella, Blomträsketin itärannan asutus sijaitsee myös lähellä vaikutusaluetta, etäisyys alueen rajaan n. 350 metriä. Korsbäckin kyläasutuksesta on vaikutusalueen itäreunaan noin 1,7 kilometriä. Norrvikenin peltoaukean länsireunan asutus on 200 m päässä suunnittelualueesta.

Lakiakankaan tuulivoima-alue on myös lähes kokonaan rakentamatonta metsätalousaluetta. Alueeseen sisältyy pienehköjä maatalouskäytössä olevia peltoalueita. Alueelle on rakennettu kattava metsäautotieverkosto. Tuulivoimapuiston vaikutusalueen lähin asutus on lännessä Korsbäckin kylä, Norrvikenin (Merijärvi) alueella ja idässä Vanhakylän asutus maantie 664 varrella. Kyseinen tie kulkee pohjoisosassa selvitysalueen halki ja sen pohjoispuolelle Läpväärtinjoen mutkan eteläpuolelle jää noin 160 ha alue.

1.8.2014

7 ALUETTA KOSKEVAT SUUNNITELMAT

Valtakunnallisten alueidenkäyttötavoitteiden tehtävä on varmistaa valtakunnallisesti merkittävien seikkojen huomioon ottaminen maakuntien ja kuntien kaavoituksessa sekä valtion viranomaisten toiminnassa. Näitä ovat:

- Toimiva aluerakenne
- Eheytyvä yhdyskuntarakenne ja elinympäristön laatu
- Kulttuuri- ja luonnonperintö, virkistyskäyttö ja luonnonvarat
- Toimivat yhteysverkot ja energiahuolto
- Luonto- ja kulttuuriympäristöinä erityiset aluekokonaisuudet

MRL 24 §:n 2 momentin mukaan alueidenkäytön suunnittelussa on huolehdittava valtakunnallisten alueidenkäyttötavoitteiden huomioon ottamisesta siten, että edistetään niiden toteutumista.

Lappfjärdin ja Lakiakankaan tuulivoimapuistojen osayleiskaavoja koskevat erityisesti **toimivat yhteysverkot ja energianhuoltoa koskevat tavoitteet:**

– Alueidenkäytössä turvataan energiahuollon valtakunnalliset tarpeet ja edistetään uusiutuvien energialähteiden hyödyntämismahdollisuuksia.

– Alueidenkäytön suunnittelussa on turvattava lentoliikenteen nykyisten varalaskupaikkojen ja lennonvarmistusjärjestelmien kehittämismahdollisuudet sekä sotilasilmailun tarpeet.

– Tuulivoimalat on sijoitettava ensisijaisesti keskitetysti useamman voimalan yksiköihin.

– Yhteys- ja energiaverkostoja koskevassa alueiden käytössä ja alueidenkäytön suunnittelussa on otettava huomioon sään ääri-ilmiöiden ja tulvien riskit, ympäröivä maankäyttö ja sen kehittämistarpeet sekä lähiympäristö, erityisesti asutus, arvokkaat luonto- ja kulttuurikohteet ja -alueet sekä maiseman erityispiirteet.

7.1 Kaavoitustilanne

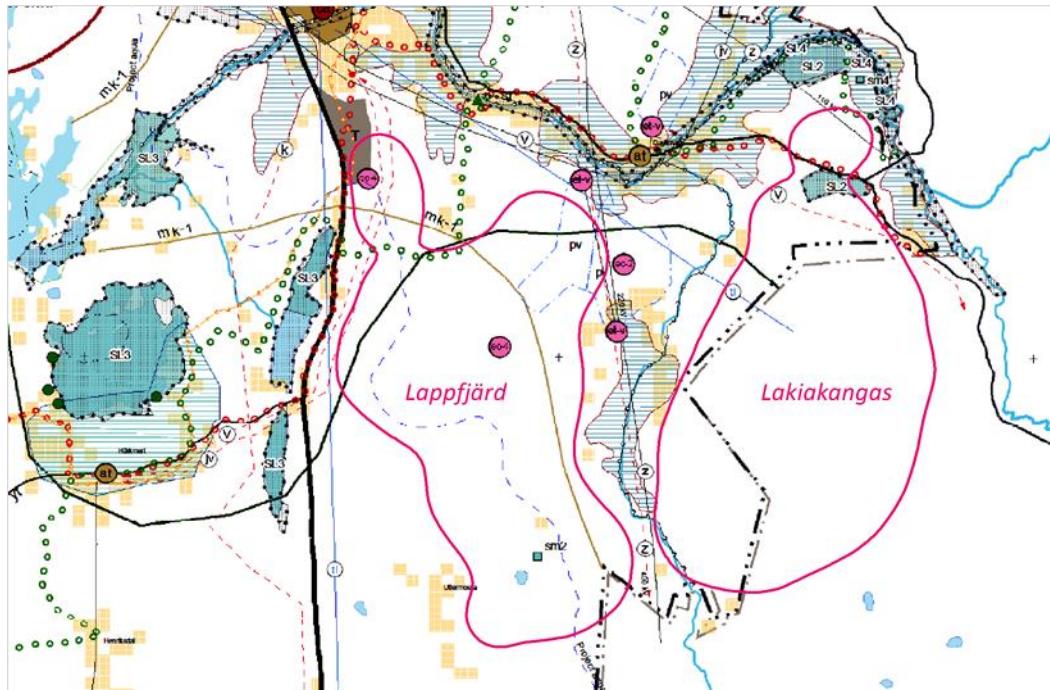
Suunnittelualueet sijoittuvat Pohjanmaan ja Etelä-Pohjanmaan maakuntakaavojen alueelle.

7.1.1 Pohjanmaan maakuntakaava

Pohjanmaan liiton maakuntavaltuusto hyväksyi 29.9.2008 Pohjanmaan maakuntakaavan. Ympäristöministeriö vahvisti kaavan 21.12.2010.

Lakiakankaan tuulivoimapuiston hankealue:

1.8.2014



Kuva 3 Tuulivoimapuiston hankealueiden ohjeellinen sijainti Pohjanmaan maakuntakaavakartalla (Pohjanmaan liitto 2010).

Lakiakankaan tuulivoimapuisto sijoittuu länsi- ja pohjoisosistaan Pohjanmaan maakuntakaavan alueelle.

Hankealueen pohjoisosassa Pohjanmaan maakuntakaavan on merkitty nykyinen 110 kV voimansiirtojohtosta, päävesijohtoon yhteystarve, ohjeellinen tietoliikenneverkon sijainti sekä ohjeellinen ulkoilu- ja pyöräilyreitti. Voimansiirtojohtoon linja-alueella on voimassa Maankäyttö- ja rakennuslain 33 § mukainen rakentamisrajoitus. Hankealue sivuaa pohjoisosassa sekä länsiosassa kulttuuriympäristön tai maiseman vaalimisen kannalta maakunnallisesti tai seudullisesti arvokasta aluetta.

Hankealueella sijaitsee valtakunnallisen soidensuojeluohjelman kohde, Änikoskmossen-Stormossen (SSO100283) (SL2), joka kuuluu myös Natura 2000 -verkostoon. Suunnittelussa tulee kiinnittää erityisesti huomiota niiden luonnonarvojen säilyttämiseen ja turvaamiseen sekä välttää sellaisia toimenpiteitä, jotka vaarantavat niitä arvoja, joiden perusteella alue on muodostettu tai siitä on tarkoitus muodostaa luonnonsuojelualue. Hankealue tulee pohjoisessa hyvin lähelle myös valtakunnallisen vanhojen metsien suojeluohjelman aluetta (Lapväärtinjoen metsä AMO100508), joka on merkitty kaavaan SL4-merkinnällä.

Lakiakankaan hankealueen lounaisosassa sijaitsee nykyinen 220 kV sekä uusi 400 kV voimansiirtojohto. Alueen länsipuolella virtaa Kärjenjoki, joka on osa ohjeellista melontareittiä.

Hankealueen länsi- ja pohjoispuolelle on osoitettu kulttuuriympäristön tai maiseman vaalimisen kannalta maakunnallisesti tai seudullisesti arvokkaita alueita.

1.8.2014

Lappfjärdin tuulivoimapuiston hankealue:

Lappfjärdin tuulivoimapuiston alue sijoittuu kaakkoisnurkkaa lukuun ottamatta lähes kokonaisuudessaan Pohjanmaan maakuntakaavan alueelle. Tuulivoimapuisto sijoittuu pohjois- ja itäosastaan Pohjanmaan maakuntakaavassa (Maakuntahallitus 2008) Lapväärtin jokilaakson kehittämialueelle (mk-1). Alueen käytön suunnittelulla tulee edistää luonnon ja ympäristön kestäväää käyttöä, maiseman hoitoa, luonnontilaisen jokivesistön ja koko valuma-alueen vedenlaatua. Lapväärtinjoen merkitystä luonnon ja kalakannan arvokkaana vesistönä tulee edistää. Lisäksi alueen ulkoilureitistöjä ja virkistysmahdollisuuksia tulee kehittää.

Luoteisosat kuuluvat matkailunvetovoima-alueeseen (mv-1) Kaskinen - Kristiinankaupunki, jossa matkailuun liittyviä toimintoja suunniteltaessa ja kehitettäessä tulee huomioida alueen erityisominaisuudet ja hyödyntää niitä. Matkailua ja virkistystä palvelevan rakentamisen tulee sopeutua ympäristöön.

Lappfjärdin tuulivoimapuiston alue sijaitsee pääosin Lapväärtinjoen-Isojoen valuma-alueella, joka maakuntakaavassa on merkitty erityistä suojelua vaativaksi. Vesistöalue on Project aqua -kohde ja suunnittelussa tulee ottaa huomioon sen asema kansainvälisenä suojelukohteena. Alueella tapahtuvissa toimenpiteissä tulee kiinnittää erityistä huomiota vedenlaatuun ja siihen kohdistuviin muutoksiin.

Hankealueella sijaitsee kaksi tärkeää vedenhankintaan soveltuvaa pohjavesialuetta, joiden alueelle on suunniteltu rakennettavan 3 tuulivoimalaitosta. Maakuntakaavan suunnittelumääräyksen mukaan pohjavesien pilaantumis- ja muuttamisriskejä aiheuttavat laitokset ja toiminnot on sijoitettava riittävän etäälle pohjavesialueista. Uusien teiden ja lentokenttien rakentamista pohjavesialueille tulee välttää ja maa-ainesten ottamista ei tule suunnitella vedenottamon tai suunnitellun vedenottamon lähisuojavyöhykkeelle

Pohjavesialueen tuntumassa on myös merkintä eo-2, jolla tarkoitetaan vedenoton ja maa-ainesten yhteistoiminta-alueita Korsbäckin kylässä Risåsenilla. Uudet maa-ainestenottamisluvat on ratkaistava osana alueelle laadittavaa kokonaisvaltaista ottamissuunnitelmaa, jossa pääpaino on alueen kunnostuksessa ja jälkihoitossa.

Hankealueen pohjoispuolella on kulttuuriympäristön tai maiseman vaalimisen kannalta maakunnallisesti tai seudullisesti arvokas alue, jonka suunnittelussa, rakentamisessa ja käytössä tulee edistää alueiden kulttuuri- ja luonnonperintöarvojen säilymistä. Yksityiskohtaisessa suunnittelussa on otettava huomioon maisema-alueiden ja rakennettujen kulttuuriympäristöjen kokonaisuudet, erityispiirteet ja ajallinen kerroksellisuus. Hankealueen luoteen puoleinen raja sivuaa kulttuurihistoriallisesti merkittävää tielinjausta, jolla osoitetaan Rantamaantien ja Kyrönkankaantien vanhoja tiensuuntauksia.

Alueen pohjoisimmalla osalla on maakuntakaavassa teollisuus- ja varastoalueen varaus (T).

Hankealueen keski- ja pohjoisosassa on merkintä eo-4, jolla kuvataan kalliokiviaineksen ottamisalueita. Alueella on voimassa Maankäyttö- ja rakennuslain 33 § mukainen rakentamisrajoitus.

Alueen eteläosaan sijoittuu yksi muinaismuistokohde (sm), joka tarkoittaa muinaismuistolain (295/1963) nojalla rauhoitettua kiinteää muinaisjäännöstä. Kaikista alueen muinaisjäännöksiin mahdollisesti vaikuttavista maankäyttöhankkeista on neuvoteltava Museoviraston kanssa.

1.8.2014

Hankealueen pohjoisosassa on merkintä ohjeellisesta ulkoilureitistä, joka suuntautuu kohti pohjoista. Alueen länsiosaan on merkitty päävesijohdon ja siirtoviemärin yhteystarpeet. Merkinnällä osoitetaan tarpeelliset ja kehitettävät siirtoyhteydet.

Lappfjärdin suunnittelualueen itäosan poikki kulkee nykyinen 220 kV voimansiirtojohto, jonka vierelle on merkitty uusi 400 kV voimajohto. Molemmilla linja-alueilla on voimassa Maankäyttö- ja rakennuslain 33 §:n mukainen rakentamisrajoitus. Itä- ja länsiosaa sivuaa myös maakunnankattava ohjeellinen tietoliikenneverkon linjaus.

Edellä mainittujen lisäksi kaavassa on esitetty nykyiset rakennetut alueet.

7.1.2 Pohjanmaan maakuntakaava, vaihemaakuntakaavat

Vaihemaakuntakaava 1 "Kaupallisten palvelujen sijoittuminen Pohjanmaalla" hyväksyttiin maakuntahallituksen kokouksessa 14.5.2012 ja vahvistettiin ympäristöministeriössä 4.10.2013. Kaavassa ei ole osoitettu aluevarausta Lakiakangas II tuulivoimapuiston osayleiskaavan alueelle eikä Lappfjärdin tuulivoimapuiston osayleiskaavan alueelle.

Vaihemaakuntakaava 2 : Uusiutuvat energiamuodot ja niiden sijoittuminen Pohjanmaalla

Vaihemaakuntakaavassa 2 tarkastellaan energiahuoltoa koko maakunnan alueella. Uusiutuvia energiavaroja ja niiden sijoittumista käsittelevä selvitys valmistui syksyllä 2012. Selvityksessä painotetaan tuulivoimatuotantoa. Vaihemaakuntakaava 2 pohjautuu selvitykseen, jonka tavoitevuosi on 2030.

Aloitusvaiheessa laadittu osallistumis- ja arviointisuunnitelma oli nähtävillä 14.10.–13.11.2009. Maakuntahallitus hyväksyi kaavaluonnoksen 19.12.2011. Se oli julkisesti nähtävillä 16.1.–17.2.2012 välisen ajan. Luonnoksesta saadun palautteen pohjalta on valmisteltu kaavaehdotus, joka käsiteltiin maakuntahallituksessa 18.2.2013. Kokouksessaan maakuntahallitus päätti asettaa kaavaehdotuksen nähtäville 11.3.–9.4.2013 väliseksi ajaksi. Nähtävilläoloaikana kaavaehdotuksesta pyydettiin viranomaisilta lausunnot ja osallisilla oli mahdollisuus antaa muistutuksia ehdotuksesta. Vastineet annettuihin lausuntoihin ja muistutuksiin käsitellään maakuntahallituksen kokouksessa 21.10.2013. Natura-arviointi valmistui 27.7.2013.

Maakuntavaltuusto hyväksyi kokouksessaan 12.5.2014 vaihemaakuntakaava 2:n, ja se on lähetetty ympäristöministeriöön vahvistettavaksi. Vaihe-maakuntakaavassa on osoitettu 30 tuulivoimaloiden aluetta, jotka soveltuvat merkitykseltään seudullisille tuulivoimapuistoille. Lappfjärdin tuulivoimapuiston osayleiskaava-alue sijoittuu vaihemaakuntakaavassa osoitetulle alueelle Metsälä-Norrviken, sen pohjoisosaan. Osayleiskaava-alue on maakuntakaavan mukainen, mutta vaihemaakuntakaavassa pohjavesialueet on rajattu kokonaan tv-alueen ulkopuolelle. Osayleiskaavaehdotuksessa ei ole kuitenkaan osoitettu tuulivoimaloiden paikkoja pohjavesialueelle.

Kaavaehdotuksessa sekä Lappfjärdin hankealue että Lakiakangas II tuulivoimapuiston alue on osoitettu tuulivoimaloiden alueeksi.

1.8.2014



Kuva 4 Pohjanmaan vaihemaakuntakaava 2, kaavaehdotus. Suunnittelualueet osoitettu nuolilla kuvassa.

7.1.3 Etelä-Pohjanmaan maakuntakaava

Etelä-Pohjanmaan maakuntakaava on vahvistettu ympäristöministeriössä 23.5.2005.

Lakiakankaan tuulivoimapuiston hankealue sijoittuu itäosastaan Etelä-Pohjanmaan maakuntakaavan alueelle. Maakuntakaavojen yhdistelmässä hankealueen kohdalla on merkintä pohjavesialueesta (Etelä-pohjanmaan liitto 2005), jonka kohdalla suoritettavat toimenpiteet on suunniteltava niin, että pohjaveden laatu ei huononnu eikä alueen antoisuus pienene. Lakiakangas II tuulivoimapuistojen osayleiskaavassa pohjavesialue on rajattu kokonaan pois kaavoitettavalta alueelta.

7.1.4 Etelä-Pohjanmaan maakuntakaava, vaihemaakuntakaavat

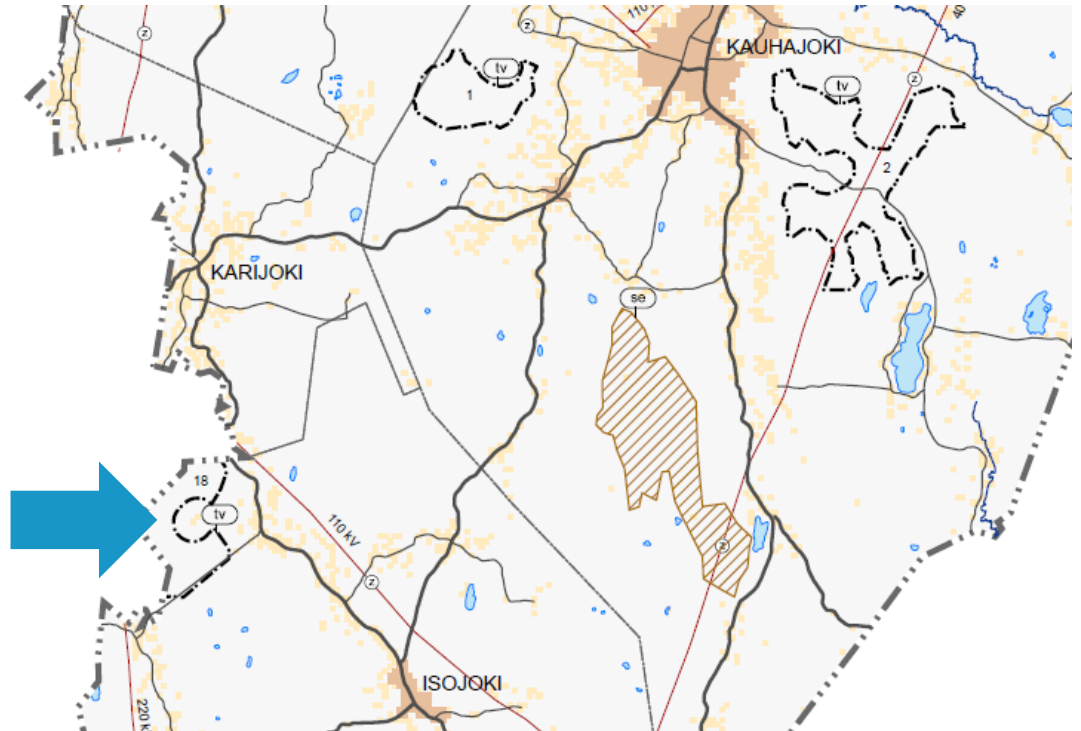
Etelä-Pohjanmaan maakuntakaavaa täydennetään vaihemaakuntakaavoilla.

Maakuntakaavan uudistamisen teemoina laajasti ottaen ovat tuulivoima ja kaupan palveluverkko, liikenne ja soiden käyttötarkoitukset, yhdyskuntarakenne (kylät, taajamat, kehityskäytävät, tulva-alueet, maatalous) sekä kulttuuri- ja luontoympäristöt, virkistys ja maaperä. Lisäksi maakuntakaavaa päivitetään muiden tarpeellisten alueidenkäyttöratkaisujen osalta.

Vaihemaakuntakaava I koskee tuulivoimaa. Kaava on valmisteluvaiheessa.

Kaavaluonnoksessa Lakiakankaan tuulivoimapuiston alue on osoitettu tuulivoimaloiden alueeksi.

1.8.2014



Kuva 5 Etelä-Pohjanmaan vaihemaakuntakaava I. Suunnittelualue osoitettu nuolella kuvassa.

Vaihemaakuntakaava II on vireillä. Vaihemaakuntakaava II koskee kauppaa, liikennettä ja maisema-alueita. Kaavasta on ollut osallistumis- ja arviointisuunnitelma nähtävänä. Valmisteilla oleva kaava muuttaa voimaan tullessaan tällä hetkellä lainvoimaisen maakuntakaavan suunnittelumääräyksiä keskustoimintojen alueilta siltä osin, että vähittäiskaupan mitoitusluvut huomioidaan uudessa kaavassa keskustamerkintöjen suunnittelumääräyksissä. Niin ikään tämä kaava kumoo nyt lainvoimaisen maakuntakaavan liikenneinfrastruktuuriin liittyvät vanhentuneet merkinnät. Maisema-alueiden osalta kumoutuvat maakuntakaavan aikaisemmat merkinnät maiseman vaalimisen kannalta tärkeitä alueista.

Vaihekaava III on vireillä ja koskee turvetuotantoa, suoluontoa ja bioenergiaa. Kaavasta on ollut osallistumis- ja arviointisuunnitelma nähtävänä.

7.1.5 Yleiskaavat

Lapväärtin osayleiskaava

Suunnittelualueen läheisyydessä sijaitsee Lapväärtin osayleiskaava (hyväksytty 23.8.2010) Etäisyys Lakiakangas II tuulivoimapuiston osayleiskaava-alueeseen on noin 11 km. Etäisyys Lappfjärdin tuulivoimapuiston osayleiskaava-alueeseen on noin 1,6 km.

Kristiinankaupungin rantayleiskaava

Kaavoitettavan alueen länsipuolella, Blomträsketiä ympäröivällä alueella on voimassa Kristiinankaupungin rantayleiskaava (hyväksytty 9.11.2000, muutos 1.9.2005) (Kristiinankaupunki 1998). Etäisyys Lakiakangas II tuulivoimapuiston osayleiskaava-alueeseen on lähimmillään noin 5 km. Etäisyys Lappfjärdin tuulivoimapuiston osayleiskaava-alueeseen on lähimmillään noin 0,35 km.

1.8.2014

Dagsmarkin osayleiskaava

Dagsmarkin osayleiskaava (14.3.2011) on laadittu Lapväärtinjoen varressa sijaitsevien Dagsmarkin ja Peruksen kylien alueille. Laaditussa yleiskaavan tarkistuksessa aiemmin voimassa olleen yleiskaavan aluetta on laajennettu ja maankäyttöä tarkistettu. Kaavaehdotus on hyväksytty Kristiinankaupungin valtuustossa 18.6.2012. Kaavoitetulle alueelle ei suuntaudu merkittäviä rakentamispaineita ja uusia asuinrakennuksia rakennetaan vuosittain 1-2 kappaletta (AIRIX ympäristö 2011). Etäisyys Lakiakangas II tuulivoimapuiston osayleiskaava-alueeseen on noin 6 km. Etäisyys Lappfjärdin tuulivoimapuiston osayleiskaava-alueeseen on noin 0,7 km.

Metsälän tuulivoimapuiston osayleiskaava

Metsälän tuulivoimapuiston osayleiskaava on vahvistettu 2012. Metsälän osayleiskaava sijaitsee noin 8 km:n etäisyydellä Lakiakangas II tuulivoimapuistosta. Metsälän tuulivoimapuiston osayleiskaavassa osoitetaan rakennusalat _____ tuulivoimalalle. Etäisyys Lappfjärdin tuulivoimapuiston osayleiskaava-alueeseen on noin 0,75 km. . Lähimpien voimaloiden etäisyys toisistaan (Lappfjärd – Metsälä) on noin 3,9 km.

7.1.6 Asemakaavat

Lappfjärdin asemakaava on hyväksytty Kristiinan kaupunginvaltuustossa 2010. Etäisyys Lappfjärdin tuulivoimapuiston osayleiskaava-alueeseen on noin 4 km. Etäisyys Lakiakangas II tuulivoimapuiston suunnittelualueeseen on noin 9 km.

8 LAADITTAVAT JA LAADITUT SELVITYKSET

Kaavoituksen tausta-aineistona ovat YVA-menettelyn yhteydessä koottu lähtöaineisto sekä tehdyt selvitykset ja muut olemassa olevat selvitykset.

YVA:aa ja osayleiskaavaa varten on laadittu mm. seuraavat selvitykset:

- Lappfjärdin ja Lakiakangaan tuulivoimapuistojen luontoselvitys / FCG Suunnittelu ja tekniikka Oy, 2012
- Lappfjärdin ja Lakiakangaan tuulivoimapuistojen Natura-tarveharkinta / FCG Suunnittelu ja tekniikka Oy, 2012
- Lappfjärdin ja Lakiakangaan tuulivoimapuistojen muinaisjäännösselvitys / Kulttuuripalvelut Heiskanen & Luoto Oy, 2012

Lisäksi tuulivoimaloiden melu- ja välkevaikutuksia on selvitetty erillisin mallinnuksin.

Muut aluetta koskevat selvitykset ja aineistot:

- Etelä-Pohjanmaan tuulivoimaselvitys (Etelä-Pohjanmaan liitto 2012)
- Etelä-Pohjanmaan liitto, Tuulivoima vaihekaava2, luonnos 2012
- Pohjanmaan liitto (2012), Uusiutuvat energiamuodot ja niiden sijoittuminen Pohjanmaalla, Pohjanmaan liitto (2013)
- Pohjanmaan liitto (2012), Vaihekaava 2, tuulivoima, kaavaehdotus 2013

1.8.2014

- Pohjanmaan tuulivoima ja erikoiskuljetukset, Pohjanmaan liitto ja Etelä-Pohjanmaan ELY-keskus Österbottens vindkraft och specialtransporter Österbot-tens förbund och ELY-central i Södra Österbotten.

Ehdotusvaiheessa Lakiakangas II tuulivoimapuiston osayleiskaavaa sekä Lappfjärdin tuulivoimapuiston osayleiskaavaa varten on laadittu melumallinnus, varjostusmallinnus, näkemäalueanalyysi, matalataajuisen melun mallinnus sekä havainnekuvat.

8.1 YVA-menettely

YVA-menettely ja kaavoitusprosessi on toteutettu samanaikaisesti Lappfjärdin ja Lakiakaan tuulivoimapuistoja koskien.

Etelä-Pohjanmaan ELY-keskus on antanut lausunnon (Dnro EPOELY/17/07.04/2012) 14.6.2013 YVA-selostuksesta. Yhteysviranomaisen katsoo, että arviointiselostuksessa on käsitelty hyvin ne asiat, jotka YVA- laki vaatii ja pitää arviointiselostusta riittävänä.

9 VAIKUTUSTEN ARVIOINTI

Osayleiskaavan laadinnan yhteydessä arvioidaan osayleiskaavan keskeiset vaikutukset maankäyttö- ja rakennuslain mukaisesti. Tuulivoimalat vaikuttavat ympäristöönsä mm. muuttamalla maisemaa sekä tuottamalla ääntä. Tuulivoimarakentamisella voi olla vaikutuksia luonnonarvoihin ja ihmisten elinoloihin.

Osayleiskaavan vaikutusten arvioinnissa tarkastellaan erityisesti hankkeen luonto-, maisema-, melu- ja varjostusvaikutuksia. Vaikutusten arviointi perustuu tehtyihin selvityksiin. Tuulivoimaloiden vaikutuksia ilmalvontatutkiin tutkitaan Puolustusvoimilta pyydettävän lausunnon yhteydessä.

Lakiakaan ja Lappfjärdin tuulivoimapuiston osayleiskaavan vaikutusten arviointi perustuu hankkeen ympäristövaikutusten arviointimenettelyn tuottamaan selvitysaineistoon, vaihtoehtojen vertailuun ja vaikutusten arviointiin.

10 OSALLISTUMINEN JA VUOROVAIKUTUS

10.1 Osalliset

Maankäyttö- ja rakennuslain (MRL 62 §) on kaavoitusmenettely järjestettävä niin että alueen maanomistajilla ja niillä joiden asumiseen, työhön tai muihin oloihin valmisteilla oleva kaava saattaa huomattavasti vaikuttaa sekä yhteisöillä ja viranomaisilla joiden toimintaan käsitellään (*osalliset*) on oikeus ottaa osaa kaavan valmisteluun, arvioida sen vaikutuksia ja esittää kaavasta kirjallisesti tai suullisesti mielipiteensä. Kaavaehdotuksesta osalliset voivat jättää kirjalliset muistutukset.

Osallisia ovat ne, joiden asumiseen, työhön tai muihin oloihin valmisteilla oleva kaava saattaa huomattavasti vaikuttaa:

- kaavan vaikutusalueen asukkaat
- yritykset ja elinkeinonharjoittajat
- virkistysalueiden käyttäjät
- kaavan vaikutusalueen maanomistajat ja haltijat

1.8.2014

Yhteisöt, joiden toimialaa suunnittelussa käsitellään:

- asukkaita edustavat yhteisöt kuten asukasyhdistykset sekä kylätoimikunnat
- tiettyä intressiä tai väestöryhmää edustavat yhteisöt kuten luonnonsuojeluyhdistykset
- elinkeinonharjoittajia ja yrityksiä edustavat yhteisöt
- erityistehtäviä hoitavat yhteisöt tai yritykset kuten energia- ja vesilaitokset

Edellä mainittuja ovat Kristiinankaupungissa:

- Vattenbolagen/Kommunala vattentjänstverk,
- Suupohjan lintutieteellinen yhdistys r.y.,
- Suupohjan ympäristöseura,
- Pohjanmaan luonnonsuojelupiiri,
- Lappfjärdsnejdens jaktvårdsförening, Dagsmark, Uttermossen
- Natur och Miljö rf.
- Finavia Oyj,
- Findgrid Oyj
- Skogscentralen
- Caruna Oy
- Digita Oy

Edellä mainittuja ovat Isojoen kunnassa:

- Isojoen yrittäjät
- Suupohjan peruspalveluliikelaitoskuntayhtymä
- Vanhankylän kyläseura
- Kärjenkosken kalastuskunta ja kyläseura
- Vesijärven metsästysseura
- Finavia Oyj,
- Findgrid Oyj
- Digita Oy
- Caruna Oy
- Suupohjan ympäristöseura

Viranomaiset, joiden toimialaa suunnittelussa käsitellään:

- Isojoen kunta
- Kristiinankaupunki
- Länsi- ja Sisä-Suomen aluehallintovirasto
- Etelä-Pohjanmaan elinkeino-, liikenne- ja ympäristökeskus (ELY-keskus)
- Pohjanmaan ELY-keskus
- Etelä-Pohjanmaan liitto
- Pohjanmaan liitto
- Etelä-Pohjanmaan pelastuslaitos
- Pohjanmaan pelastuslaitos
- Etelä-Pohjanmaan museo
- Pohjanmaan museo
- Metsähallitus, Pohjanmaan luontopalvelut
- Museovirasto
- Puolustusvoimat
- Trafi

1.8.2014

- Liikennevirasto

Osallisten listaa voidaan täydentää tarvittaessa.

10.2 Suunnitteluavaiheet ja aikataulu

Lakiakangas II tuulivoimapuiston osayleiskaavaa koskeva tiedostus tapahtuu Isojoen kunnassa Suupohjan Sanomat lehdessä.

Lakiakangas II tuulivoimapuiston osayleiskaavaa sekä Lappfjärdin tuulivoimapuiston osayleiskaavaa koskeva tiedostus tapahtuu Kristiinankapungissa Suupohjan Sanomat sekä Syd-Österbotten lehdissä.

Kaavoituksen aloitusvaihe ja vireilletulo (marraskuu-joulukuu 2011)

Osayleiskaavojen vireille tulosta ja osallistumis- ja arviointisuunnitelman nähtävillä olosta ilmoitetaan paikallislehdessä sekä kuntien ja kaupungin ilmoitustaululla ja kotisivuilla.

Osallistumis- ja arviointisuunnitelma (OAS) asetetaan nähtäville, jolloin osallisilla ja kunnan asukkailla on mahdollisuus esittää mielipiteensä siinä esitetyistä osallistumis- ja vuorovaikutusmenetelmistä sekä kaavan vaikutusten arvioinnista. Osallistumis- ja arviointisuunnitelmaa täydennetään tarvittaessa kaavoitusprosessin aikana.

Osayleiskaavasta järjestetään ensimmäinen viranomaisneuvottelu.

Osayleiskaavan luonnosvaihe (toukokuu 2013 - heinäkuu 2013)

Osayleiskaavan luonnosaineisto asetetaan nähtäville mielipiteiden esittämistä varten. Kunta/kaupunki päättää luonnoksen asettamisesta nähtäville. Nähtäville asettamisesta tiedotetaan julkisesti ja nähtävilläolon yhteydessä järjestetään tarvittaessa tiedotus- ja keskustelutilaisuus.

Osallisilla on mahdollisuus esittää mielipiteensä nähtävilläoloaikana kaavaluonnoksista kirjallisesti tai suullisesti. Kaavaluonnokset ovat tavoiteaikataulun mukaan nähtävillä kesällä 2013. Luonnoksista pyydetään myös lausunnot viranomaisilta. Saatu palaute käsitellään koosteeksi.

Osayleiskaavan ehdotusvaihe (kesäkuu 2014 – elokuu 2014)

Osayleiskaavaehdotukset valmistuvat alustavan aikataulun mukaan keväällä 2014. Isojoen kunta ja Kristiinankaupunki päättävät niiden nähtäville asettamisesta 30 päivän ajaksi.

Osayleiskaavoje nähtävillä olosta ilmoitetaan julkisesti. Osallisilla on oikeus tehdä kirjallinen muistutus kaavaehdotuksesta. Ehdotusvaiheessa ulkopaikkakuntalaisille kaava-alueen maanomistajille tiedotetaan postitse kunnassa tiedossa olevien osoitteiden mukaisesti. Muistutus on toimitettava kirjallisena Isojoen kuntaan / Kristiinankaupunkiin ennen nähtävillä olon päättymistä.

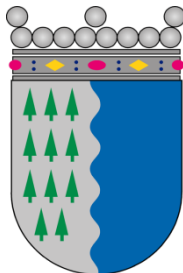
Osayleiskaavaehdotuksista pyydetään lausunnot viranomaisilta. Osayleiskaavoista järjestetään ehdotusvaiheessa tarvittaessa viranomaisneuvottelu.

Osayleiskaavan hyväksymisvaihe (joulukuu 2014 - helmikuu 2015)

1.8.2014

Kaavaehdotuksesta annettuihin muistutuksiin ja lausuntoihin annetaan perustellut vastineet. Isojoen kunnanvaltuusto hyväksyy Lakiakangas II tuulivoimapuiston osayleiskaavan. Kristiinankaupungin kaupunginvaltuusto hyväksyy Lappfjärdin tuulivoimapuiston osayleiskaavan sekä Lakiakangas II tuulivoimapuiston osayleiskaavan. Osayleiskaavojen hyväksymispäätöksistä kuulutetaan virallisesti.

1.8.2014

11 YHTEYSTIEDOT**Kristiinän kaupunki**

Kaupunginhallitus
PL 13
64101 Kristiinankaupunki

Tekninen johtaja Joakim Ingves
puh. 040 5599229

joakim.ingves@krs.fi

Isojoen kunta

Kunnanhallitus
PL 23
64901 Isojoki

Kunnaninsinööri Valter Enqvist
puh. 0400 721348

valter.enqvist@isojoki.fi

FCG Suunnittelu ja tekniikka Oy

Susanna Paananen
suunnittelija, Ins. AMK
Puistokatu 2 A, 40100 Jyväskylä
Puh: 044 704 6280
susanna.paananen@fcg.fi

Tuulivoimapuistohankkeesta lisätietoja saa hankkeesta vastaavalta:

CPC Finland Oy
The Clean Power Company

Erik Trast
Toimitusjohtaja/Managing Director

CPC Finland Oy
PL 533
FIN-00101 Helsinki

T: +49 59 71-860 845
F: +49 59 71-860 89945
M: +49 173 -288 90 12
etrast@cpc-germania.com
www.cpc-germania.com