



KRISTINESTAD, STORÅ KOMMUN

**DELGENERALPLAN FÖR LAPPFJÄRDS VINDKRAFTSPARK
DELGENERALPLAN FÖR LAKIAKANGAS VINDKRAFTSPARK**

PROGRAM FÖR DELTAGANDE OCH BEDÖMNING

27.4.2012, justerat 31.5.2013, 1.8.2014

Paananen Susanna

1.8.2014

Innehållsförteckning

1	AVSIKTEN MED ETT PROGRAM FÖR DELTAGANDE OCH BEDÖMNING	1
2	PLANOMRÅDEN	1
3	PLANERINGSUPPDRAGETS BAKGRUND	2
4	ANKNYTNING TILL ANDRA PLANER.....	3
4.1	Vindkraftsparker som är i drift i näromgivningen	3
4.2	Vindkraftsparker som planeras i näromgivningen.....	3
5	DELGENERALPLANENS MÅL	4
6	UTGÅNGSPUNKTER FÖR PLANERINGEN	4
7	PLANER SOM BERÖR OMRÅDET	5
7.1	Planläggningssituationen	6
7.1.1	Österbottens landskapsplan.....	6
7.1.2	Österbottens landskapsplan, etapplandskapsplaner	8
7.1.3	Södra Österbottens landskapsplan	9
7.1.4	Södra Österbottens landskapsplan, etapplandskapsplaner	9
7.1.5	Generalplaner.....	10
7.1.6	Detaljplaner	11
8	UTREDNINGAR SOM SKA UPPRÄTTAS SAMT TIDIGARE UPPRÄTTADE UTREDNINGAR.....	11
8.1	MKB-förfarande	12
9	Bedömning av konsekvenser	12
10	DELTAGANDE OCH VÄXELVERKAN.....	12
10.1	Intressenter	12
10.2	Planeringens skeden och tidsschema.....	14
11	KONTAKTUPPGIFTER	16

1.8.2014

1 AVSIKTEN MED ETT PROGRAM FÖR DELTAGANDE OCH BEDÖMNING

Enligt markanvändnings- och bygglagen (MBL) 63 § skall ett program för deltagande och bedömning utarbetas om planens huvudmål och planeringens gång, växelverkan och tidtabell. I programmet för deltagande och bedömning beskrivs även utgångspunkterna samt utredningar och planens konsekvenser.

Programmet för deltagande och bedömning kan vid behov kompletteras under planeringens gång.

2 PLANOMRÅDEN

CPC Finland Ab planerar två närliggande vindkraftsparker i Lappfjärd och Lakiakangas. Lappfjärd vindkraftspark ligger i Kristinestad och i Storå kommun. Lakiakangas vindkraftspark ligger i Kristinestad, Storå kommun och Bötom kommun.

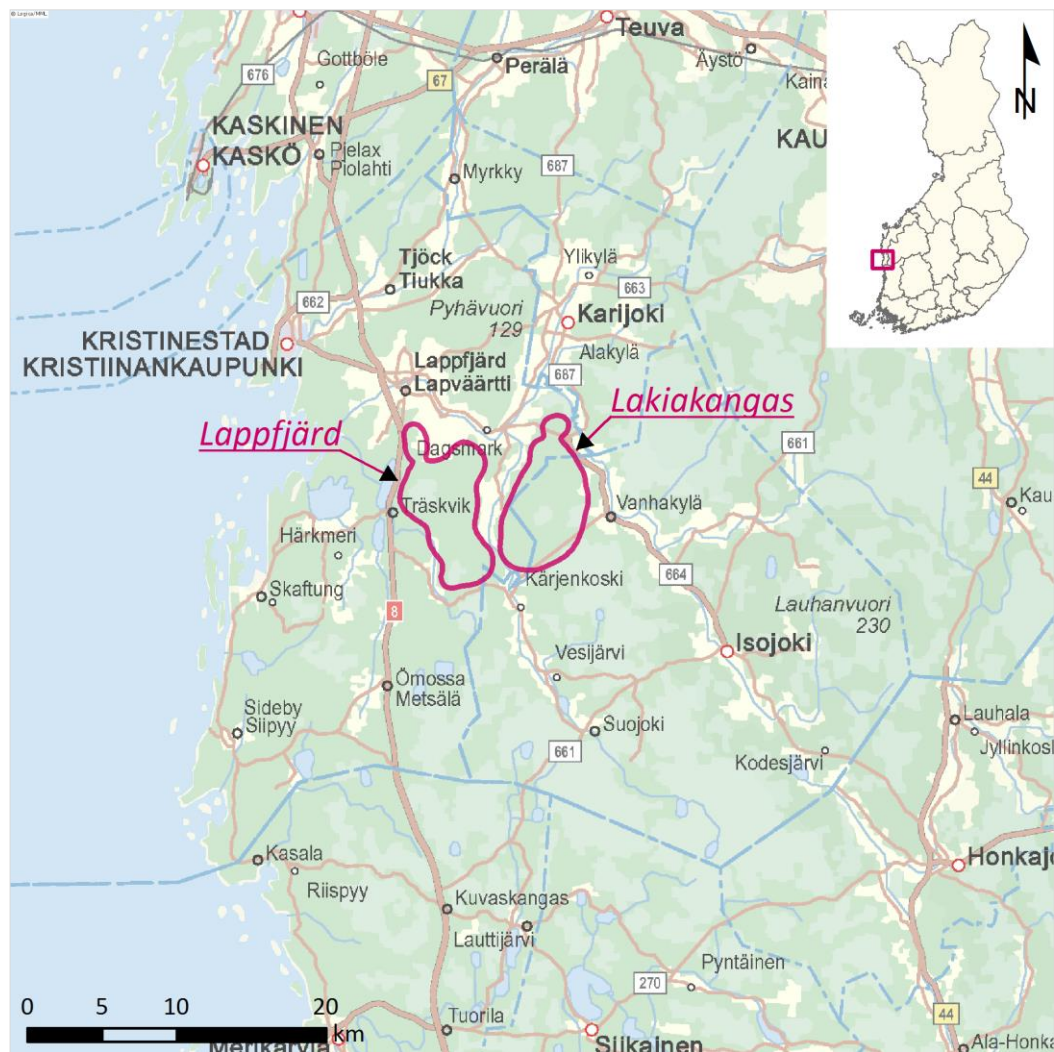


Bild 1. Vindparksområdena ligger vid den österbottniska kusten i tre kommuner.

1.8.2014

Projektområdet

Planeringsområdet för *Lappfjärds vindkraftpark* ligger i Kristinestad söder om Lappfjärds bycentrum. Området finns ca 9,5 km sydost om Kristinestads centrum, öster om riksväg 8. Huvuddelen av planeringsområdet finns i Kristinestad, endast en liten del finns i Storå kommun, bild 1.

Planeringsområdet för *Lakiakangas vindkraftpark*, som finns i Kristinestad, Storå och Bötom kommuner, ligger öster om Lappfjärds vindkraftsparkområde, mellan Lappfjärds å och Norrviken, ca 6,5 km söderom Bötom centrum. På den östra sidan av planeringsområdet invid landsväg 664 finns Vanhakylä. Avståndet till Lakiakangas är ca 1 km, Storå centrum finns i sydost på ca 11 kilometers avstånd, bild 1.

3 PLANERINGSUPPDRAGETS BAKGRUND

CPC Finland Ab ansvarar för vindparksprojektet i Lappfjärd och Lakiakangas. CPC Finland Ab är ett finskt dotterbolag som ägs av tyska Germania Windpark GmbH & Co. KG. Dotterbolaget grundades våren 2011. Germania är ett av Europas äldsta och mest erfarna bolag för planering och drift av vindkraftsparker.

De vindkraftsparker som CPC Finland Ab planerar ligger främst på områden som används för skogsbruk öster om riksväg 8. Områdena ligger i huvudsak i Kristinestad och till en del i Storå och Bötom kommuner. Enligt preliminära bedömningar är vindförhållandena på områdena goda. Det befintliga skogsvägnätet kan utnyttjas när vindkraftsparken byggs och underhålls. Vindparksområdena är främst i privat ägo och CPC Finland Ab har ingått arrendeavtal för området med markägarna.

Kristinestads stadsstyrelse har 28.11.2011 fattat beslut om att inleda delgeneralplaneringen för Lappfjärds och Lakiakangas vindkraftsområden.

Storå kommunstyrelse har 29.11.2011 fattat beslut om att inleda delgeneralplaneringen för Lappfjärds och Lakiakangas vindkraftsområden.

Bötom kommunstyrelse har 8.12.2011 fattat beslut om att inleda delgeneralplaneringen för Lakiakangas vindkraftsområden.

Lappfjärds vindkraftspark omfattar preliminärt 46 vindkraftverk. Lakiakangas vindkraftsområde omfattade enligt den preliminära planen en vindpark med 56 vindkraftverk.

MKB-förfarandet för Lappfjärds och Lakiakangas vindkraftsparker inleddes i april 2012. NTM-centralen i Södra Österbotten har gett ett utlåtande om MKB-beskrivningen 14.6.2013 (EPOELY/17/07.04/2012).

Det planutkast som gäller Lakiakangas vindkraftspark ligger i Storå och Bötom kommuner samt i Kristinestad. Efter utkastsskedet fattades beslut om att genomföra planförslaget i två skeden, bl.a. på grund av planeringen av elöverföringsrutten och tidsschemat för utredningarna. I det första skedet upprättades ett planförslag för delgeneralplaneområdet för Lakiakangas I vindkraftspark. Lakiakangas I omfattar 18 vindkraftverk på Storå kommuns område och 2 vindkraftverk på Bötom kommuns område. Delgeneralplanen för Lakiakangas I vindkraftspark godkändes av Storå kommunfullmäktige 16.12.2013 och av Bötom kommunfullmäktige 10.6.2014.

Enligt planerna kommer högst 23 vindkraftverk att byggas på området för Lappfjärds vindkraftspark. Av vindkraftverken ligger 15 st. på Storå kommuns område och 8 st. på Kristinestads område.

1.8.2014

Enligt planerna kommer man att bygga högst 41 vindkraftverk på området för Lappfjärds vindkraftspark. Vindkraftverken ligger helt på Kristinestads område.

4 ANKNYTNING TILL ANDRA PLANER

4.1 Vindkraftsparker som är i drift i näromgivningen

Inom en radie på cirka 20 kilometer från projektområdet finns en vindkraftspark i drift.

PVO-Innopower Oy har en vindkraftspark i drift på Furuvikens västra strand i Kristinestad. Vindkraftsparken omfattar tre 1 000 kW:s vindkraftverk, som blev klara år 2004.

4.2 Vindkraftsparker som planeras i näromgivningen

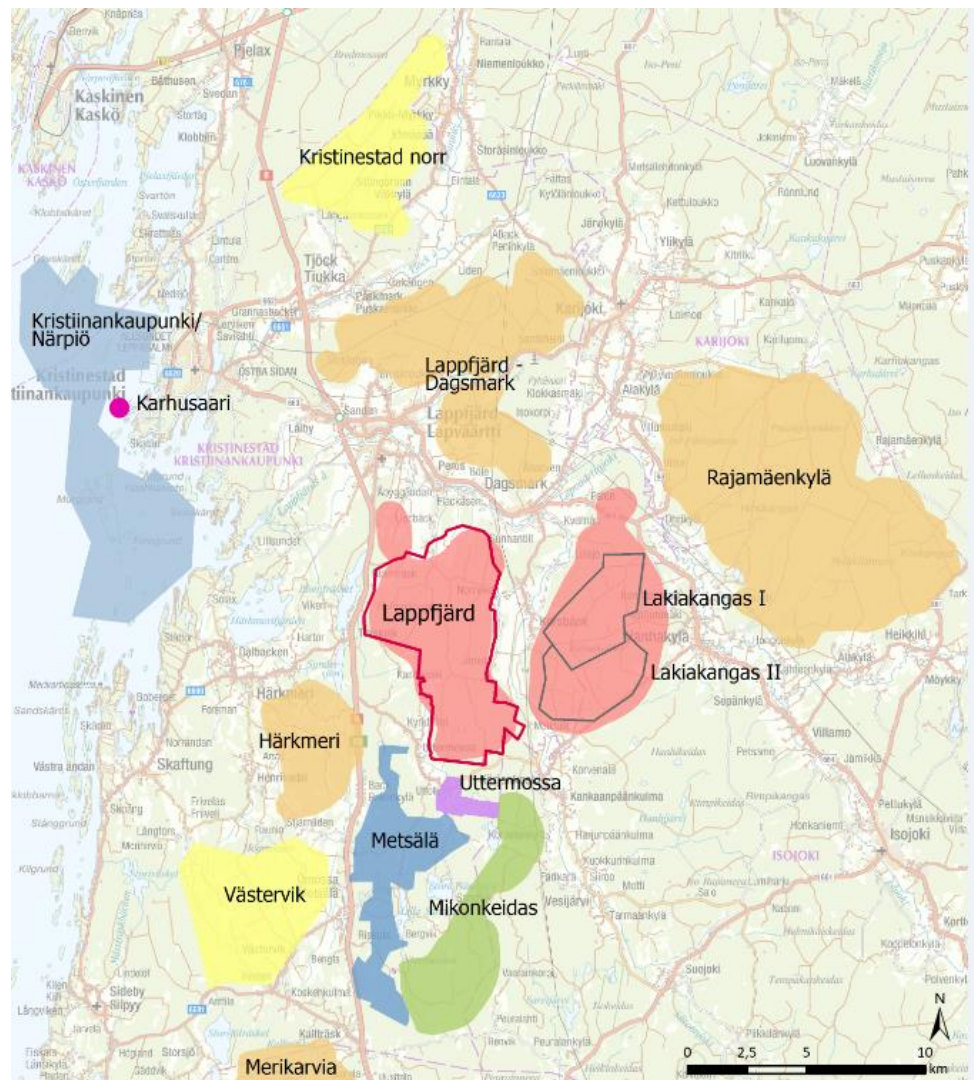


Bild 2 Vindkraftsparker som är i drift i närheten av projekten samt planerade projekt (situation 3.3.2014). Lakiakangas och Lappfjärds planområden anges med ungefärlig gräns.

1.8.2014

5 DELGENERALPLANENS MÅL

Målet med delgeneralplanen är att skapa förutsättningar för byggandet av vindkraftsparkerna.

Målet med vindkraftsparken är att främja de klimatstrategiska mål som Finland har förbundit sig till. Målet är att höja vindkraftens totala kapacitet i Finland från den nuvarande kapaciteten på cirka 170 MW till 2 500 MW senast år 2020.

Delgeneralplanen uppgörs så att den kan användas som grund vid beviljandet av bygglov enligt 77a § i MBL. Delgeneralplanen uppgörs med rättsverkan och den godkänns av de berörda kommunernas fullmäktige (stadsfullmäktige i Kristinestad / kommunfullmäktige i Storå).

6 UTGÅNGSPUNKTER FÖR PLANERINGEN

När en generalplan utarbetas enligt § 39 i Markanvändnings- och bygglagen beaktas i denna plan följande utgångspunkter:

- att samhällsstrukturen fungerar, är ekonomisk och ekologiskt hållbar,
- att trafiken, i synnerhet kollektivtrafiken och gång- och cykeltrafiken, samt energiförsörjningen, vatten och avlopp samt avfallshanteringen kan ordnas på ett ändamålsenligt och ett hållbart sätt med tanke på miljön, naturtillgångarna och ekonomin,
- att miljöolägenheterna minskas,
- att den byggda miljön, landskapet och naturvärdena värnas, samt
- att det finns tillräckligt med områden som lämpar sig för rekreation.

Som utgångspunkter är de riksomfattande målen för områdesanvändningen samt utvecklingsbehoven för landskapet, regionen och kommunerna.

En ändring av markanvändnings- och bygglagen (MBL) som berör vindkraftsbyggnad trädde i kraft 1.4.2011. Lagändringen möjliggör beviljandet av bygglov för vindkraftverk direkt på basis av generalplanen. Enligt MBL § 77 a 1 mom. kan bygglov beviljas för uppförande av vindkraftverk, om det i en generalplan med rättsverkningar särskilt bestäms att planen eller en del av den får användas som grund för beviljande av bygglov.

Utöver vad som föreskrivs allmänt finns i § 77 b i MBL uppräknat särskilda innehållskrav. I generalplanen bör säkerställas att:

- generalplanen styr byggandet och annan områdesanvändning på området tillräckligt,
- den planerade utbyggnaden av vindkraft och annan planerad markanvändning lämpar sig för landskapet och omgivningen,
- det är möjligt att ordna vindkraftverkets tekniska service och elöverföring

Om en för vindkraft avsedd generalplan som styr utbyggnad av vindkraft utarbetas i huvudsak påkallat av ett enskilt intresse, kan kommunen helt eller delvis ta ut kostnaderna för utarbetandet av generalplanen (MBL § 77c).

Planområdets nuläge

1.8.2014

Lappfjärds vindkraftsområde består nästan helt av obebyggd skogsbruksmark. Inom området finns mindre områden av odlingsmark. Ett täckande vägnät av skogsbilvägar har byggts på området. Som närmast ligger bebyggelsen i Lappfjärds centrum på cirka en kilometers avstånd. Den närmaste bebyggelsen från influensområdets gräns finns längs med Lappfjärds å på östra sidan av Lappfjärds centrum. Avståndet till influensområdets gräns är ca 500 m, vid de enstaka husen är avståndet cirka 300 meter. Avståndet från bosättningen på den östra stranden av Blomträsket till influensområdets gräns är ca 350 m. Avståndet från bebyggelsen i Korsbäck till influensområdets östra gräns är ca 1,7 km. Avståndet från bebyggelsen i den västra delen av Norrvikens åkerområde till planområdets gräns är ca 200 m.

Lakiakangas vindkraftsområde består också nästan i helt av obebyggd skogsbruksmark. Inom området finns mindre områden av odlingsmark. På området finns ett täckande nät av skogsbilvägar. Den närmaste bebyggelsen i väst finns i Korsbäck by och på Norrvikens område samt i öst bebyggelsen längs med landsväg 664 i Vanhakylä. Vägen går i norr genom utredningsområdet och på dess norra sida. På den södra sidan av Lappfjärds ås krok lämnar ett område på cirka 160 ha.

7 PLANER SOM BERÖR OMRÅDET

Avsikten med de riksomfattande målen för områdesanvändningen är att säkerställa att nationellt sett betydande faktorer beaktas i landskapens och kommunernas planläggning samt i statliga myndighets verksamhet. Målen är:

- Fungerande regionstruktur
- Enhetligare samhällsstruktur och kvalitet på livsmiljön
- Kultur och naturarv, rekreation i det fria och naturresurser
- Fungerande förbindelsenät och energiförsörjning
- Helheter av särskild betydelse som natur- och kulturmiljöer

Enligt MBL 24 § 2 moment bör man se till att de riksomfattande målen för områdesanvändningen beaktas i planeringen av områdesanvändningen så att man främjar förverkligandet av dem.

Delgeneralplanerna för Lappfjärds och Lakiakangas vindkraftsparker berörs i synnerhet av **de mål som berör fungerande förbindelsenät och energiförsörjning:**

– I områdesanvändningen tryggas riksomfattande behov inom energiförsörjningen. Dessutom främjas möjligheterna att utnyttja förnybara energikällor.

– I planeringen av områdesanvändningen bör man trygga möjligheterna att utveckla flygtrafikens befintliga nödlandningsplatser och flygkontrollsystem samt behov inom militärluftfarten.

– Vindkraftverken bör i första hand placeras koncentrerat i enheter som omfattar flera kraftverk.

– I den områdesanvändning som berör förbindelse- och energinät och i planeringen av områdesanvändningen bör man beakta extrema väderförhållanden och översvämningrisker, den omgivande markanvändningen och dess utvecklingsbehov samt näromgivningen och i synnerhet bebyggelsen, värdefulla natur- och kulturobjekt och -områden samt landskapets särdrag.

1.8.2014

7.1 Planläggningsituationen

Planområdena är belägna i området för Österbottens och Södra Österbottens landskapsplaner.

7.1.1 Österbottens landskapsplan

Österbottens förbunds landskapsfullmäktige godkände Österbottens landskapsplan 29.9.2008. Miljöministeriet fastställde planen 21.12.2010.

Projektområdet för Lakiakangas vindkraftspark:

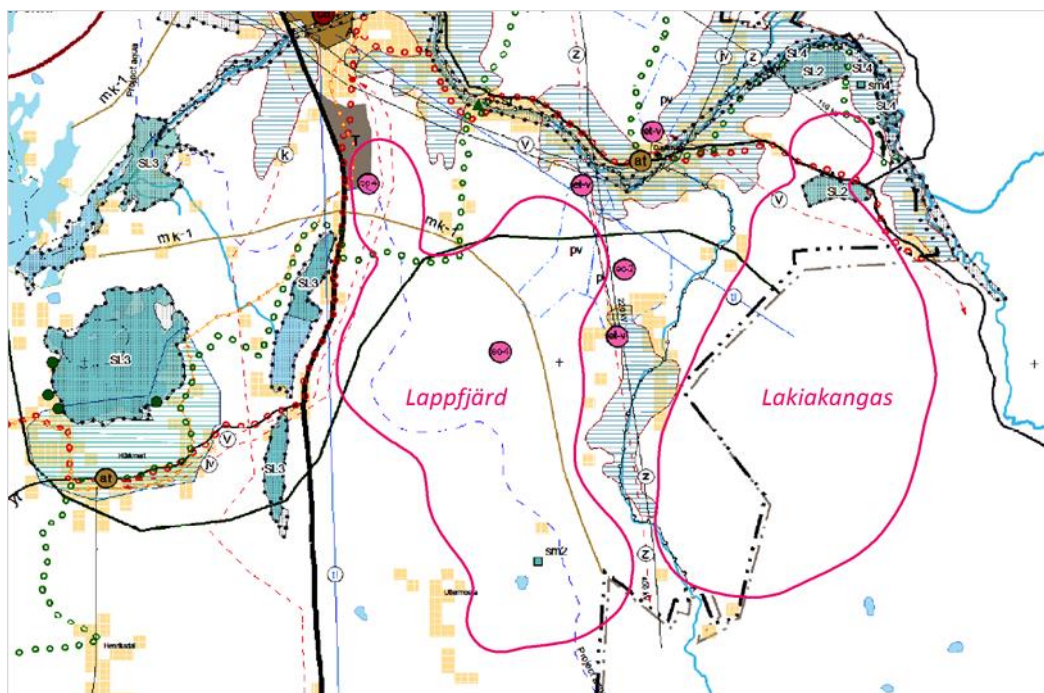


Bild 3 Riktgivande läge för vindkraftsparkens projektområden på plankartan i Österbottens landskapsplan (Österbottens förbund 2010).

De västra och norra delarna av Lakiakangas vindkraftspark ligger på området för Österbottens landskapsplan.

I den norra delen av projektområdet anvisas i Österbottens landskapsplan den befintliga 110 kV:s kraftöverföringsledningen, ett förbindelsebehov för en huvudvattenledning, ett riktgivande läge för datatrafiknät samt en riktgivande friluftsoch cykelled. På området för kraftöverföringsledningen finns en gällande bygginskränkning enligt markanvändnings- och bygglagens 33 §. I den norra och västra delen tangerar projektområdet ett område som är värdefullt med tanke på kulturmiljö eller landskapsvärden av riks- eller regionalt intresse.

På projektområdet finns ett objekt som ingår i det nationella myrskyddsprogrammet, Änikoskossen-Stormossen (SSO100283) (SL2), som även ingår i Natura 2000-nätverket. I planeringen bör man fästa särskild uppmärksamhet vid att bevara och trygga dess naturvärden samt att undvika sådana åtgärder som äventyrar de värden utifrån vilka området har grundats eller som kommer att användas som motivering för att grunda ett naturskyddsområde. I norr ligger projektområdet mycket nära även ett område som ingår i det nationella programmet för skydd av gamla skogar (Skogarna vid Lappfjärdens å AMO100508), som anvisas i planen med SL4-beteckning.

1.8.2014

I den sydvästra delen av Lakiakangas projektområde finns en befintlig 220 kV:s och en ny 400 kV:s kraftöverföringsledning. På den västra sidan av området strömmar ån Kärjenjoki som är en del av en riktgivande paddlingsled.

På den västra och norra sidan av projektområdet anvisas områden som är värdefulla med tanke på kulturmiljö och landskapsvärden av riks- eller regionalt intresse.

Projektområdet för Lappfjärds vindkraftspark:

Lappfjärds vindkraftspark ligger nästan i sin helhet, med undantag av det sydöstra hörnet, på Österbottens förbunds område. Norra och östra delen av Lappfjärds vindkraftspark ligger på Lappfjärds ådals utvecklingsområde (mk-1) i Österbottens landskapsplan. Vid planeringen av området bör man främja hållbart nyttjande av naturen och miljön, landskapsvård och vattenkvalitet i den outbyggda ån inklusive dess avrinningsområde. Lappfjärds å och dess betydelse som ett för naturen och fiskbeståndet värdefullt vattendrag bör främjas. Dessutom bör områdets friluftsleder och rekreativsmöjligheter utvecklas.

De nordvästra delarna hör till ett område med turistattraktioner (mv-1), Kaskö-Kristinestad, där man vid planeringen och utvecklingen av turismrelaterade funktioner bör fästa uppmärksamhet vid områdets särdrag och dra nytta av dem. Byggnad som tjänar turism och rekreation bör anpassas till miljön.

Lappfjärds vindkraftspark ligger till största delen på avrinningsområdet för Lappfjärds å – Storå, som i landskapsplanen har betecknats som ett område som kräver särskilt skydd. Vattenområdet är ett Project aqua-objekt och vid planeringen bör områdets status som ett internationellt värdefullt skyddsobjekt beaktas. Vid åtgärder på området bör särskild uppmärksamhet fästas vid vattenkvaliteten och förändringar i denna.

På projektområdet finns två viktiga grundvattenområden som lämpar sig för vattentäkt. På dessa områden har tre vindkraftverk planerats. Enligt landskapsplanens planeringsbestämmelse ska anläggningar och funktioner som medför risk för att grundvattnen förorenas eller förändras placeras på tillräckligt långt avstånd från grundvattenområden. Planering av nya vägar och flygfält på grundvattenområdena bör undvikas och marktäkt får inte planeras i närskydds-zoner för vattentäkt eller planerad vattentäkt.

I närheten av ett grundvattenområde finns också beteckningen eo-2, som avser ett samverkansområde för vatten- och marktäkt på Risåsen i Korsbäck. Beslut om nya marktäktstillstånd tas på grundval av en komplett täktplan som betonar restaureringen och eftervården av området.

Norr om projektområdet finns ett område som är värdefullt för landskapet eller regionen med tanke på kulturmiljön eller landskapsvärden. Vid planeringen och användningen av samt byggandet i detta område ska bevarandet av de värden som hänför sig till kultur- och naturarvet främjas. Vid detaljerad planering ska landskapsområdenas och den byggda kulturmiljöns helheter, särdrag och tidsmässiga skiktning beaktas. Projektområdets nordvästra gräns nuddar vid en kulturhistoriskt betydande vägsträckning, med vilket avses de gamla vägsträckningarna Strandlandsvägen och Kyrönkangasvägen.

1.8.2014

För områdets nordligaste del finns en reservering för ett industri- och lagerområde (T) i landskapsplanen.

I projektområdets mellersta och norra del finns beteckningen eo-4, som avser bergtäktsområden. På området gäller en bygginskränkning enligt 33 § i markanvändnings- och bygglagen.

I områdets södra del anvisas ett fornminnesobjekt (sm), som avser en fast fornlämning som skyddats enligt lagen om fornminnen (295/1963). Vid all markanvändning på området som möjligen inverkar på fornlämningar bör man rådgöra med Museiverket.

I projektområdets norra del finns beteckningen riktgivande friluftsled. Leden går mot norr. I områdets västra del har förbindelsebehov för stomvattenledning och överföringsavlopp markerats. Med beteckningen anges behövliga förbindelser och sådana förbindelser som bör utvecklas.

Den befintliga 220 kV:s kraftledningen går genom den östra delen av planeringsområdet i Lappfjärd. Bredvid kraftledningen har en ny 400 kV:s kraftledning markerats. På båda kraftledningsområdena gäller bygginskränkning enligt 33 § i markanvändnings- och bygglagen. Den östra och västra sidan av området tangerar också ett riktgivande datakommunikationsnät som omfattar hela landskapet.

Förutom ovan nämnda beteckningar presenteras nuvarande bebyggda områden i planen.

7.1.2 Österbottens landskapsplan, etapplandskapsplaner

Etapplandskapsplan 1 "Placering av kommersiell service i Österbotten" godkändes under landskapsstyrelsens möte 14.5.2012 och fastställdes av miljöministeriet 4.10.2013. I planen anvisas ingen områdesreservering för området för delgeneralplanen för Lakiakangas II vindkraftspark eller för området för delgeneralplanen för Lappfjärds vindkraftspark.

Etapplandskapsplan 2: Förnybara energikällor och deras placering i Österbotten

I etapplan 2 utreds energiförsörjningen över hela landskapet. Utredningen, som behandlar förnybara energitillgångar och deras placering, blev färdig hösten 2012. Tyngdpunkten för utredningen ligger på vindkraftsproduktion. Etapplan 2 grundar sig på en utredning med mållåret 2030.

I första skedet uppgjordes ett program för deltagande och bedömning som var till påseende 14.10 – 13.11.2009. Landskapsstyrelsen godkände planutkastet 19.12.2011. Det var offentligt framlagt under tiden 16.1 – 17.2.2012. Utifrån den respons som inlämnades om utkastet upprättades ett planförslag som behandlades av landskapsfullmäktige 18.2.2013. Vid sitt möte beslutade landskapsstyrelsen att framlägga planförslaget under tiden 11.3 – 9.4.2013. Under framläggandet begärdes utlåtanden från myndigheter, och intressenter hade möjlighet att inlämna anmärkningar mot förslaget. Bemötandena till utlåtandena och anmärkningarna behandlas vid landskapsstyrelsens möte 21.10.2013. Natura-bedömningen blev färdig 27.7.2013.

Vid sitt möte 12.5.2014 godkände landskapsfullmäktige etapplandskapsplan 2 och den har sänts till miljöministeriet för fastställelse. I etapplandskapsplanen anvisas 30 områden för vindkraftverk vars syften lämpar sig för regionala vindkraftsparker. Området för delgeneralplanen för Lappfjärds vindkraftspark finns på området Metsälä-Norrviden som anvisas i etapplandskapsplanen, i områdets norra del. Området för

1.8.2014

delgeneralplanen följer landskapsplanen, men i etapplandskapsplanen har grundvattenområden avgränsats helt utanför tv-områdena. I förslaget till delgeneralplan anvisas däremot inga platser för vindkraftverk på grundvattenområde.

I planförslaget har både Lappfjärds projektområde och området för Lakiakangas II vindkraftspark anvisats som område för vindkraftverk.



Bild 4 Österbottens etapplandskapsplan 2, planförslag. Planområdena anvisas med pilar.

7.1.3 Södra Österbottens landskapsplan

Södra Österbottens landskapsplan har fastställts av miljöministeriet 23.5.2005.

Den östra delen av projektområdet för Lakiakangas vindkraftspark ligger på området för Södra Österbottens landskapsplan. I landskapsplanernas plansammanställning finns en beteckning för ett grundvattenområde vid projektområdet (Södra Österbottens förbund 2005), där planerade åtgärder bör planeras så att grundvattenkvaliteten inte försämras och att vattenavgivningskapaciteten på området inte minskar. I delgeneralplanen för Lakiakangas II vindkraftsparker har grundvattenområdet avgränsats helt från det område som ska planläggas.

7.1.4 Södra Österbottens landskapsplan, etapplandskapsplaner

Södra Österbottens landskapsplan kompletteras med etapplandskapsplaner.

Temana för de nya landskapsplanerna är i stora drag vindkraft och handelns servicenät, trafik och myrarnas användningsändamål, samhällsstruktur (byar, tätorter, utvecklingskorridorer, översvämningssområden, jordbruk) samt kultur- och naturmiljöer, rekreation och jordmån. Landskapsplanen uppdateras dessutom beträffande andra nödvändiga lösningar för områdesanvändningen.

Etapplandskapsplan I berör vindkraft. Planen är i beredningsskedet.

I planutkastet anvisas området för Lakiakangas vindkraftspark som område för vindkraftverk.

1.8.2014

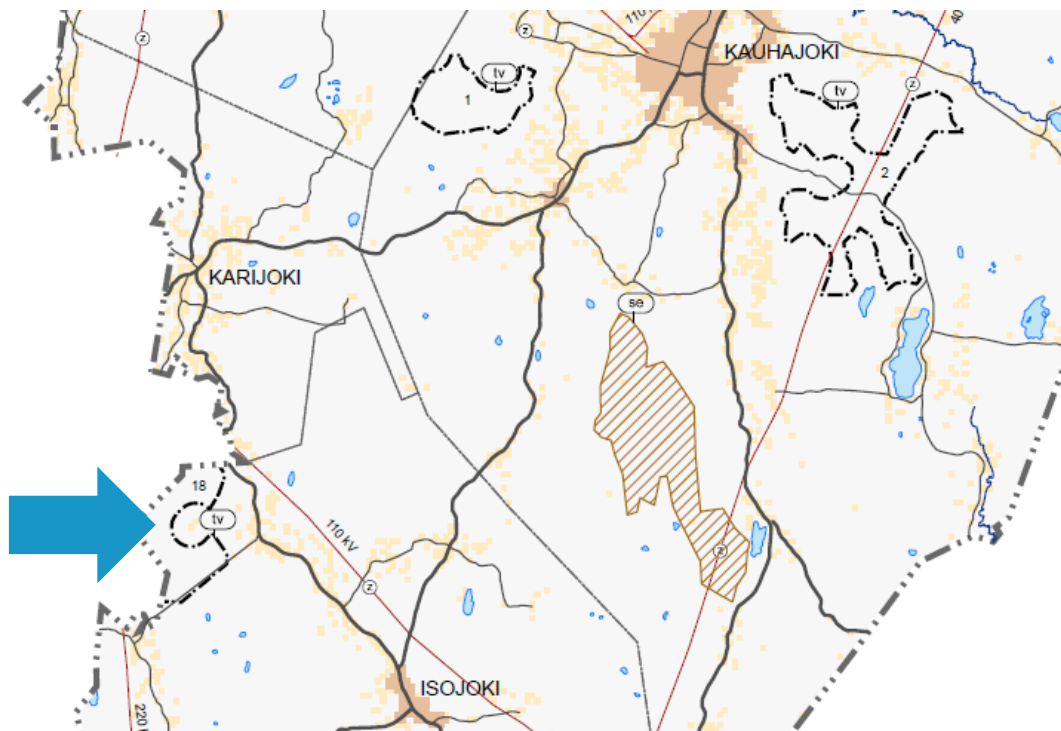


Bild 5 Södra Österbottens etapplandskapsplan 1. Planområdet anvisas med en pil.

Etapplandskapsplan II är anhängig. Etapplandskapsplan II berör handel, trafik och landskapsområden. Ett program för deltagande och bedömning, som berör planen, har varit framlagt. Den plan som är under beredning medför när den träder i kraft förändringar i den för närvarande lagkraftiga landskapsplanens planeringsbestämmelser om centrumfunktioner så till vida att dimensioneringssiffrorna för detaljhandeln beaktas i planeringsbestämmelserna för centrumfunktioner i den nya planen. Denna plan ersätter även de föråldrade beteckningarna som berör infrastruktur i den befintliga lagkraftiga landskapsplanen. När det gäller landskapsområdena ersätts landskapsplanens tidigare beteckningar för områden som är viktiga med tanke på landskapsvården.

Etapplan III är anhängig och berör torvproduktion, myrnatur och bioenergi. Ett program för deltagande och bedömning, som berör planen, har varit framlagt.

7.1.5 Generalplaner

Delgeneralplan för Lappfjärd

I närheten av planområdet finns delgeneralplanen för Lappfjärd (godkänd 23.8.2010). Avståndet till delgeneralplaneområdet för Lakiakangas II vindkraftspark är cirka 11 km. Avståndet till delgeneralplaneområdet för Lappfjärd vindkraftspark är cirka 1,6 km.

Kristinestads strandgeneralplan

På den västra sidan av det område som ska planläggas, på området kring Blomträsket, gäller Kristinestads strandgeneralplan (godkänd 9.11.2000, reviderad 1.9.2005) (Kristinestad 1998). Avståndet till delgeneralplaneområdet för Lakiakangas II vindkraftspark är som närmast cirka 5 km. Avståndet till delgeneralplaneområdet för Lappfjärd vindkraftspark är som närmast 0,35 km.

1.8.2014

Delgeneralplan för Dagsmark

Delgeneralplanen för Dagsmark (14.3.2011) har upprättats för Dagsmark och Perus byars områden som ligger längs Lappfjärds å. I den upprättade revideringen av generalplanen har det tidigare gällande generalplaneområdet utvidgats och markanvändningen har granskats. Planförslaget har godkänts av Kristinestads fullmäktige 18.6.2012. På det planlagda området riktas ingen betydande press på byggande och årligen byggs 1-2 nya bostadsbyggnader (AIRIX Miljö 2011). Avståndet till delgeneralplanen för Lakiakangas II vindkraftspark är cirka 6 km. Avståndet till delgeneralplaneområdet för Lappfjärds vindkraftspark är cirka 0,7 km.

Delgeneralplan för Metsälä vindkraftspark

Delgeneralplanen för Metsälä vindkraftspark fastställdes 2012. Metsälä delgeneralplan ligger på cirka 8 km:s avstånd från Lakiakangas II vindkraftspark. I delgeneralplanen för Metsälä vindkraftspark anvisas byggarealer för ____ vindkraftverk. Avståndet till delgeneralplaneområdet för Lappfjärds vindkraftspark är cirka 0,75 km. Avståndet mellan de närmaste kraftverken (Lappfjärd – Metsälä) är cirka 3,9 km.

7.1.6 Detaljplaner

Lappfjärds detaljplan godkändes av Kristinestads stadsfullmäktige 2010. Avståndet till delgeneralplaneområdet för Lappfjärds vindkraftspark är cirka 4 km. Avståndet till planområdet för Lakiakangas II vindkraftspark är cirka 9 km.

8 UTREDNINGAR SOM SKA UPPRÄTTAS SAMT TIDIGARE UPPRÄTTADE UTREDNINGAR

Som bakgrundsmaterial till planläggningen har man i samband med MKB-föfarandet insamlat utgångsmaterial, upprättade utredningar samt övriga befintliga utredningar.

Bland annat följande utredningar har upprättats för MKB och delgeneralplanen:

- Naturutredning för Lappfjärds och Lakiakangas vindkraftsparker / FCG Suunnittelu ja tekniikka Oy, 2012

Natura-behovsprövning för Lappfjärds och Lakiakangas vindkraftsparker / FCG Suunnittelu ja tekniikka Oy, 2012

- Fornlämningsutredning för Lappfjärds och Lakiakangas vindkraftsparker / Kulttuuripalvelut Heiskanen & Luoto Oy, 2012

Dessutom har vindkraftverkens buller- och reflexkonsekvenser utretts genom separata modelleringar.

Övriga utredningar och övrigt material som berör området:

- Vindkraftsutredning för Södra Österbotten (Södra Österbottens förbund 2012)
- Södra Österbottens förbund, etappplan 2 för vindkraft, utkast 2012
- Österbottens förbund (2012), Förnybara energiformer och deras placering i Österbotten, Österbottens förbund (2013)

1.8.2014

- Österbottens förbund (2012), Etapplan 2, vindkraft, planförslag 2013
- Pohjanmaan tuulivoima ja erikoiskuljetukset, Pohjanmaan liitto ja Etelä-Pohjanmaan ELY-keskus Österbottens vindkraft och specialtransporter Österbottens förbund och ELY-central i Södra Österbotten.

För delgeneralplanen för Lakiakangas II vindkraftspark samt delgeneralplanen för Lappfjärds vindkraftspark upprättades en bullermodellering, skuggningsmodellering, synlighetsanalys, modellering av lågfrekvent buller samt illustrationer.

8.1 MKB-förfarande

MKB-förfarandet och planlägningsprocessen har förverkligats samtidigt beträffande Lappfjärds och Lakiakangas vindkraftsparker.

NTM-centralen i Södra Österbotten har gett ett utlåtande om MKB-utredningen (Dnr EPOELY/17/07.04/2012) 14.6.2013. Kontaktmyndigheten anser att bedömningsbeskrivningen omfattar alla de punkter som MKB-lagen förutsätter. Myndigheten anser att bedömningsbeskrivningen är tillräcklig.

9 Bedömning av konsekvenser

I samband med delgeneralplaneringen bedöms de centrala konsekvenserna enligt markanvändnings- och bygglagen. Vindkraftverken påverkar omgivningen genom att ändra landskapet samt genom att producera buller och skuggeffekter. Byggandet av vindkraft kan påverka naturen och människornas levnadsförhållanden.

Vid bedömningen av delgeneralplanens konsekvenser granskas speciellt hur projektet påverkar natur-, landskaps-, buller- och skuggningsförhållandena. Bedömningen av konsekvenser grundar sig på utförda utredningar. Av Forsvarsmakten har begärts utlåtande om konsekvenserna på flygradarövervakningen.

Bedömningen av konsekvenserna av delgeneralplanen för Lakiakangas och Lappfjärds vindkraftspark grundar sig på utredningsmaterial, jämförelser av alternativ och bedömning av konsekvenser som upprättats i samband med bedömningsförfarandet inom projektet.

10 DELTAGANDE OCH VÄXELVERKAN

10.1 Intressenter

Enligt markanvändnings- och bygglagen (MBL § 62) skall planlägningsförfarandet ordnas så att markägarna på området och de vars boende, arbete eller övriga förhållanden kan påverkas betydligt av planen samt de myndigheter och sammanslutningar vars verksamhetsområde behandlas vid planeringen (*intressent*) har möjlighet att delta i beredningen av planen, bedöma verkningarna av planläggningen och skriftligen eller muntligen uttala sin åsikt om saken. Om planförslaget kan intressenterna lämna in skriftliga anmärkningar.

1.8.2014

Intressenter är de vars boende, arbete eller andra förhållanden kan påverkas i avsevärd grad av den plan som är under beredning:

- invånare i planens influensområde
- företagare och näringsidkare
- användare av rekreationsområden
- markägare och -innehavare i planens influensområde

Samfund vars verksamhetsområden behandlas inom planeringen:

- samfund som representerar invånare, såsom invånarföreningar och bysamfund
- samfund som representerar ett visst intresse eller en viss befolkningsgrupp såsom naturskyddsföreningar
- samfund som representerar näringsidkare och företag
- samfund eller företag som sköter specialuppgifter, såsom energi- och vattenbolag

Ovan nämnda intressenter i Kristinestad är:

- Vattenbolagen/Kommunala vattentjänstverk,
- Suupohjan lintutieteellinen yhdistys r.y.,
- Suupohjan ympäristöseura,
- Pohjanmaan luonnonsuojelupiiri,
- Lappfjärdsnejdens jaktvårdsförening, Dagsmark, Uttermossen
- Natur och Miljö rf.
- Finavia Oyj,
- Fingrid Oyj
- Skogscentralen
- Caruna Oy
- Digita Oy

Ovan nämnda intressenter i Storå kommun är:

- Isojoen yrittäjät
- Suupohjan peruspalveluliikelaitoskuntayhtymä
- Vanhankylän kyläseura
- Kärjenkosken kalastuskunta ja kyläseura
- Vesijärven metsästysseura
- Finavia Oyj,
- Fingrid Oyj
- Digita Oy
- Caruna Oy
- Suupohjan ympäristöseura

Myndigheter vars verksamhetsområden behandlas inom planeringen:

- Storå kommun
- Kristinestad
- Regionförvaltningsverket för Västra och Inre Finland
- Närings-, trafik- och miljöcentralen i Södra Österbotten (NTM-centralen)
- NTM-centralen i Österbotten
- Södra Österbottens förbund

1.8.2014

- Österbottens förbund
- Södra Österbottens räddningsverk
- Österbottens räddningsverk
- Södra Österbottens museum
- Österbottens museum
- Forststyrelsen, Österbottens naturtjänster
- Museiverket
- Försvarsmakten
- Trafi
- Trafikverket

Listan över intressenter kan kompletteras vid behov.

10.2 Planeringens skeden och tidsschema

Delgivningen av information om delgeneralplanen för Lakiakangas II vindkraftspark inom Storå kommun sker i tidningen Suupohjan Sanomat.

Den delgivning av information som berör delgeneralplanen för Lakiakangas II vindkraftspark samt delgeneralplanen för Lappfjärds vindkraftspark inom Kristinestad sker i tidningarna Suupohjan Sanomat och Syd-Österbotten.

Planläggningens startskede och anhängiggörande (november-december 2011)

Om framläggandet av delgeneralplanens anhängiggörande och programmet för deltagande och bedömning meddelas i den lokala tidningen samt på kommunernas och stadens anslagstavla och webbplatser.

Programmet för deltagande och bedömning (PDB) framläggs offentligt och under denna tid har intressenter och kommunens invånare möjlighet att framföra sin åsikt om de metoder för deltagande och växelverkan som beskrivs i PDB samt om planens konsekvensbedömning. Programmet för deltagande och bedömning kompletteras vid behov under planläggningsprocessen.

Det första myndighetsmötet för delgeneralplanen ordnas.

Delgeneralplanens utkastsskede (maj 2013-juli 2013)

Delgeneralplanens utkastsmaterial framläggs offentligt för framförande av åsikter. Kommunen/staden fattar beslut om att framlägga utkastet. Om framläggandet informeras offentligt och i samband med framläggandet ordnas vid behov ett informations- och diskussionsmöte.

Intressenter har möjlighet att framföra sina åsikter om planutkastet muntligt eller skriftligt under tiden för framläggandet. Planutkastet är enligt tidsschemat framlagda under sommaren 2013. Om utkastet begärs även utlåtanden från myndigheter. Om den inlämnade responsen görs en sammanfattning.

Delgeneralplanens förslagsskede (juni 2014 – augusti 2014)

Förslagen till delgeneralplaner blir enligt tidsschemat färdiga under sommaren 2014. Storå kommun och Kristinestad fattar beslut om deras framläggande under 30 dagars tid.

Om framläggandet av delgeneralplanerna meddelas offentligt. Intressenter har rätt att ge en skriftlig anmärkning om planförslaget. I förslagsskedet meddelas markägare som

1.8.2014

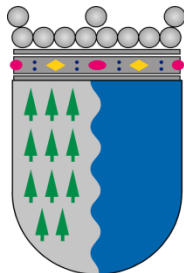
bor utanför orten per post enligt de adresser som finns till hands i kommunen. Anmärkningen bör inlämnas skriftligt till Storå kommun / Kristinestad innan utgången av framläggandet.

Om förslagen till delgeneralplan begärs utlåtanden från myndigheterna. I förslagsskedet ordnas vid behov ett myndighetsmöte om delgeneralplanerna.

Delgeneralplanen godkänns (december 2014 – februari 2015)

Till de anmärkningar och utlåtanden som inlämnats om planförslaget ges bemötanden med motiveringar. Storå kommunfullmäktige godkänner delgeneralplanen för Lakiakangas II vindkraftspark. Kristinestads stadsfullmäktige godkänner delgeneralplanen för Lappfjärds vindkraftspark och Lakiakangas II vindkraftspark. Besluten om att delgeneralplanerna godkänts kungörs officiellt.

1.8.2014

11 KONTAKTUPPGIFTER**Kristinestad**

Stadsstyrelsen
PB 13
64101 Kristinestad

Teknisk direktör Joakim Ingves
tfn 040 5599229

joakim.ingves@krs.fi

Storå kommun

Kommunstyrelsen
PB 23
64901 Storå

Kommuningenjör Valter Enqvist
tfn 0400 721348

valter.enqvist@isojoki.fi

FCG Suunnittelu ja tekniikka Oy

Susanna Paananen
planerare, ing. YH
Puistokatu 2 A, 40100 Jyväskylä
Tfn: 044 704 6280
susanna.paananen@fcg.fi

Mera information om vindkraftsprojektet fås från projektansvarig:

Erik Trast
Verkställande direktör/Managing Director

CPC Finland Oy
PB 533
FIN-00101 Helsingfors

T: +49 59 71-860 845
F: +49 59 71-860 89945
M: +49 173 -288 90 12
etrast@cpc-germania.com
www.cpc-germania.com