

Heinilä Maritta

29.3.2016

Maanomistajien kuuleminen ennen osayleiskaavan hyväksymiskäsittelyä

Euran kaavatoimikunta on kokouksessaan 8.2.2016 päättänyt muuttaa ehdotuksena 30.9.-31.10.2015 uudelleen nähtävillä ollutta Euran keskustan osayleiskaavan ehdotusta pieneltä osin. Muutosta koskevilta osin on kuultu MRA 32 § mukaisesti niitä osallisia, joita muutos koskee. Muutos koski luonnonsuojelualueen (SL) rajausta Harolanlahdella ja asuinpienalojen alueen (AP) muuttamista asuinkerrostalojen alueeksi (AK) Euran keskustassa Mäkitien varrella. Kuulemisen perusteella saatiin neljä muistutusta, jossa oli useampia allekirjoittaneita. Saadut muistutukset koskivat luonnonsuojelualueen rajausta. Osa maanomistajista sai kuulemiskirjeen ehdotetusta muutoksesta muita myöhemmin siten, että alkuperäisen viestin mukainen vastaamisaika jäi kohtuuttoman lyhyeksi. Tästä syystä alkuperäistä jättöaikaa myöhemmin (kuitenkin ennen 29.3.2016) saapuneet muistutukset on huomioitu. Muistutuksiin on laadittu yhteinen vastine.

1. Muistutus Euran keskustan osayleiskaavaehdotus 2

Luvalahdella oleva vesialue kuuluu tilaamme Heikkilä 1:20. Vuosisatojen ajan matalarantainen Luvalahti on luonnostaan muuttunut paljon ja ns. vesijättömaata tulee lisää rannanomistajan ja vesialueen omistajan väliin. Jotta rannan omistajille olisi oikeus rannan käyttöön on käytäntö ollut, että n. 10 vuoden välein he lunastavat vesijättömaata. Näin heillä pysyy rantaviiva ja käyttöoikeus veteen.

Näin ollen emme hyväksy Natura-ajan siirtoa nykyisen vesirajan taakse.

Viime vuonna 2015 kunta ja FCG Oy tekivät uuden rantakaavaehdotuksen, joka koski myös meidän aluettamme. Se oli nähtävillä ja tietääksemme ei tullut valituksia. Kaava kuitenkin ei mennyt läpi ELY-keskuksessa.

Ison ja kalliin suunnitelman tehtyä ja kun päätävävalta pitäisi myös painottaa enemmän kunnalle, olisimme valmiit kunnan kanssa uudelleen yrittämässä esitetyn kaavan hyväksymistä.

2. Muistutus Euran keskustan osayleiskaavaehdotus 2

Korjausvaade kaavoituksen muutokseen, koskien Euran Luvalahden korttelialueella 974 suunniteltuun luonnonsuojelualueen rajaukseen ja Natura-alueeseen

- Mitkä ovat perusteet, että raja siirtyisi yksityisten omistamien asuinalueiden pihapiiriin?
- Miten hoidettujen piha-alueiden ja rakennusten tulee käymään, oletetaanko, että asukkaat lopettavat rantojensa huolenpidon ja antavat niiden rehevöityä?

29.3.2016

- Halutaanko, että lapsilta ja lastenlapsilta loppuisi uinti ja vesileikit kokonaan?
- Osa asukkaista on lunastanut muutama vuosi sitten oman kiinteistönsä kohdalla olevan vesijättömaan omakseen, nyt suojelualueen laajeneminen näille alueille mitätöi lunastamamme maat, lisäksi rajoittaa lunastamme maan vapaata käyttöoikeutta. Oliko tarkoitus, että rahamme menivät suojelualueen rahoittamiseen?
- Kaavamääräykset rajoittavat mielestämme jo nyt tarpeeksi esim. rakennusoikeutta
- Halutaanko nurmeltuneet rantakaistat hävittää, mielestämme tämä vaikuttaa asuinrakennusten ja mökkien arvon alennukseen oleellisesti
- Asuinalue on ollut asuttuna luultavimmin vuodesta 1930 lukien ja on kaavoitettu myöhemmin omakotitalo alueeksi, suojelualueen laajentaminen pihapiireihin loukkaa alueen omistajien oikeuksia.
- Huomautamme myös, että kiinteistöjen omistajat eivät ole kaikki saaneet Maanomistajien kuulemiskirjettä.

3. Muistutus Euran keskustan osayleiskaavaehdotus 2

Muistutus koskee Lepistö nimistä tilaa, jonka kiinteistötunnus on 50-406-1-59 ja RN:o 1:59 Euran kunnassa Kauttuan kylässä.

Alue, jonka haluatte muuttaa tämän kiinteistön osalta luonnonsuojelualueeksi ei täytä luonnonsuojelualueen perustamisen yleisiä edellytyksiä, koska:

- alueella ei elä uhanalaisia, harvinaisia eliölajeja
- alueella ei ole eläinten lisääntymis- eikä levähdyspaikkoja
- alueella ei ole erikoista tai harvinaista luonnonmuodostumaa, eikä se ole erityisen luonnonkaunis
- alue ei ole harvinaistuva perinneluontotyyppi
- alue ei ole niin tyypillinen tai arvokas, että sen suojelu voidaan katsoa luonnon monimuotoisuuden tai kauneuden säilyttämisen kannalta tarpeelliseksi

Alue on nurmikenttää, kukka- ja perennaistutuksia, kasvimaita ja muita hoidettuja alueita. Alueen vieressä kyllä on järviruokoa kasvava alue, mutta se rajoittuu ko. tonttiin. Eli ko. alueeseen ei kuulu ruovikkoa, eikä muutakaan luonnonsuojelualueeseen katsottavaa aluetta. Jos nyt alue muutettaisiin luonnonsuojelualueeksi, niin alueen valtaisi parissa vuodessa runsas jättipalsamiviidakko sekä tiheä lepikko, joita vastaan saa tehdä perkaustöitä koko kasvukauden. Samoin järviruoko täyttäisi pian koko Luvalahden pohjukan, jos ei alueen asukkaat siitä huolehtisi. Myös ruovikkoalueet täyttyisivät lepiästä, jolleivät asukkaat saisi niitä raivata ja samalla lintujen asuinalueet pienenisivät. Miten tämä lisäisi alueen virkistys- ja retkeilymahdollisuuksia ja auttaisi nyt olevaa eläimistöä ja muuta luontoa. Tähän asti olen ollut tyytyväinen rehevään luontoon ja hyvin hoidettuun puutarhaan ja oltu sulassa sovussa lintujen ja muiden eliöiden ja kasvien kanssa. En ymmärrä miten hoidettu tonttini voisi paremmin sopia rannan katselijoille ja järven käyttäjille, kuin jos alueen valtaisi jättipalsami ja lepikko. Mielestäni Natura 2000 alueen status riittäisi alueen suojeluun.

29.3.2016

4. Muistutus Euran keskustan osayleiskaavaehdotus 2

Euran kaavatoimikunta on kokouksessaan 8.2.2016 päättänyt muuttaa ehdotuksena 30.9.–31.10.2015 uudelleen nähtävillä ollutta Euran keskustan osayleiskaavan ehdotusta pieneltä osin nähtävillä olon jälkeen muistutuksen jättäjän omistaman kiinteistön alueella. Muutos koskee Luvalahdella SL-merkinnällä varustettua aluetta (luonnonsuojelualue), jonka rajaus on muutettu voimassa olevan Natura-alueen rajauksen mukaiseksi. Kiinteistön omistajan mahdolliset muistutukset pyydettiin kirjeessä toimittamaan 29.2.2016.

Ensinnäkin toteamme, että kiinteistönomistajalle varattu muistutusaika (2 arkipäivää) ei ole riittävä, jotta voitaisiin katsoa että kiinteistönomistajalle varattu MRL:ssa ja MRA:ssa tarkoitettu asianmukainen mahdollisuus tulla kuulluksi. Tästä syystä katsomme, että esitetyn määräajan jälkeen saapuneet muistutukset tulee huomioida.

Em. kirjeeseen viitaten, vastustamme SL-merkinnällä varustetun alueen (luonnonsuojelualue) rajauksen muuttamista voimassa olevan Natura-alueen rajauksen mukaiseksi Päivölän tilan kohdalla ja esitämme, että kyseisellä kohdalla luonnonsuojelualueen rajaus kulkisi vähintään 15 metriä ulompana Pyhäjärven puolella vesijättömaata.

Vastine saatuun palautteeseen:

Osayleiskaavan SL-aluevaraus perustuu Harolanlahden Natura 2000 -alueen rajaukseen (SCI ja SPA, FI0200026) ja sen pohjalta Satakunnan maakuntakaavaan merkittyyn laajaan luonnonsuojelualuevaraukseen (SL). Luonnonsuojelualueetta ei siis laajenneta osayleiskaavaa laadittaessa vaan tarkistetaan osayleiskaavan kaavakartalle aikaisemmin väärin rajattua aluevarausta. Koko osayleiskaavaprosessin ajan suunnittelualueelle on osoitettu Natura-alueen rajaa osoittava viivamerkintä, joka säilyy ennallaan.

Asemakaavoitetulla alueella on asemakaava voimassa osayleiskaavasta huolimatta ja nykyinen käyttötarkoitus voi alueella jatkua kaavan mukaisesti. Osayleiskaava on kuitenkin ohjeena muutettaessa tai laadittaessa uutta asemakaavaa. **Alueen lunastuksesta luonnonsuojelualueeksi käydään jatkossa neuvottelut alueellisen ELY-keskuksen ja maanomistajan välillä. Sopimusneuvotteluissa käydään keskustelu rauhoitusmääräyksistä, luonnonsuojelualueeksi muodostettavan alueen tarkemmasta rajauksesta ja maanomistajalle maksettavista korvauksista. Näitä asioita ei ratkaista osayleiskaavatasolla. Osayleiskaavatasolla luonnonsuojelualueen rajaus perustuu siis Natura-rajaukseen ja voimassa olevaan maakuntakaavaan.**

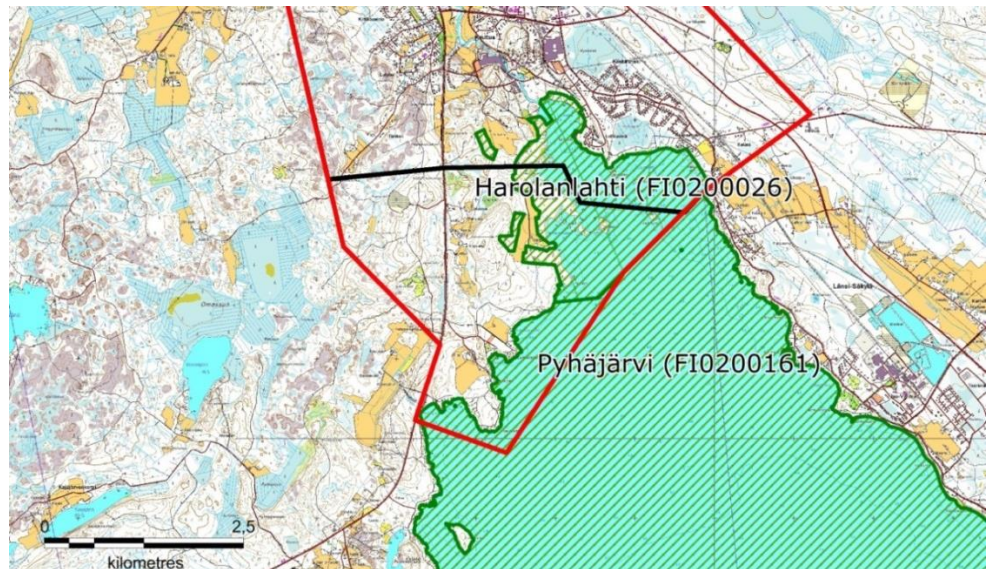
Vesijättömaita lunastaessa kiinteistön omistajien voidaan katsoa olleen tietoisia Natura-alueen rajauksesta, joka ei perustu tai ole riippuvainen osayleiskaavasta.

29.3.2016

Harolanlahden Natura-alueen (FI0200026) pinta-ala on 343 hehtaaria ja sen aluetyyppejä ovat SCI (Site of Community Importance) ja SPA (Special Protection Area). Kohteeseen kuuluu Pyhäjärven linturikas pohjoisin perukka lähirantoineen. Valtaosa kohteen pinta-alasta on Pyhäjärveä, joka muilta osin on oma erillinen Natura-kohteensa (FI0200161).

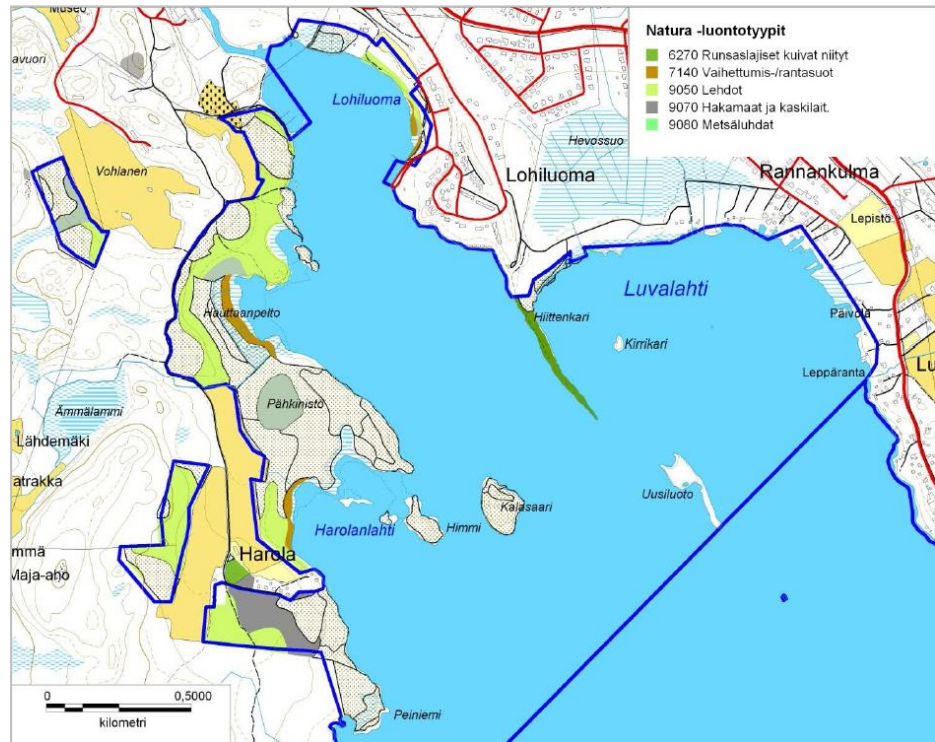
Harolanlahden Natura-alue on ruohostoisuutensa ansiosta kalataloudellisesti arvokas. Samoin kasvisto ja linnusto ovat edustavia ja runsaita. Kyseessä on eräs harvoista Pyhäjärven ruohostorantaisista osista, mikä osittain selittää alueen runsaan ja edustavan linnuston. Rannat ovat pääosin ruovikkoiset ja paikoin esiintyy metsäluhtia. Harolanlahden vesialue yhdessä Pyhäjärven Natura-alueen kanssa muodostaa niukkaravinteisten järvien luontotyyppin ja lintudirektiivin I liitteen lajien suotuisan suojelun tason saavuttamisen kannalta merkittävän kokonaisuuden. Alueella on tavattu runsaasti EU:n lintudirektiivin lajeja ja valtakunnallisesti uhanalaisia lintulajeja.

Suojelun toteutuskeinona lähes koko alueella on luonnonsuojelulaki.



Kuva: Natura-alueet, punaisella Euran keskustan osayleiskaavan raja, mustalla aikaisemman yleiskaavan raja.

29.3.2016



Kuva: Harolanlahden Natura-alueen Natura-luontotyypit (aineisto © Metsähallitus 2012 julkaisussa: Tarvainen Marjo (toim.) 2012: Säskylän Pyhäjärven Natura 2000 -alueiden hoito- ja käyttösuunnitelma).

Valtakunnallisten alueidenkäyttötavoitteiden mukaan alueiden käytöllä tulee edistää elollisen ja elottoman luonnon kannalta arvokkaiden ja herkkien alueiden monimuotoisuuden säilymistä. Myös ekologisten yhteyksien säilymistä suojelualueiden sekä tarpeen mukaan niiden ja muiden arvokkaiden luonnonalueiden välillä tulee edistää. Alueidenkäytön suunnittelussa on myös otettava huomioon ekologisesti ja virkistyskäytön kannalta merkittävät ja yhtenäiset luonnonalueet.

Osayleiskaavan SL-aluevaraus on rajattu Satakunnan maakuntakaavan rajauksen mukaisesti rajautuen Harolanlahden Natura 2000 -alueen rajaan (SCI ja SPA, FI0200026). Maakuntakaavan tavoitteiden mukaan olemassa oleva ympäristö (luonto ja rakennettu ympäristö) on lähtökohtana seudun alueidenkäytön suunnittelulle. Maakuntakaavan tavoitteena on, että Satakunnan maakunta tarjoaa asukkailleen myös tulevaisuudessa viihtyisän, turvallisen ja terveellisen elinympäristön, missä ympäristön ekologista kestävyttä ei ylitetä tai vaaranneta.

Maakuntakaavan SL-merkinnällä on osoitettu ne Natura 2000 -verkostoon kuuluvat alueet ja alueiden osat, jotka valtioneuvoston päätösten mukaan on tarkoitettu toteutettavaksi luonnonsuojelulaille, valtakunnallisiin suojeluohjelmiin sisältyvät alueet sekä suojeluarvoltaan valtakunnallisesti, maakunnallisesti sekä seudullisesti arvokkaiksi luokitellut alueet. Alueiden raja- ja kaavamerkintä perustuvat Natura 2000 -verkostoon sekä

29.3.2016

Satakunnan viher- ja virkistysverkkoselvityksen 2005-2006 teemaraporttimenettelyyn.

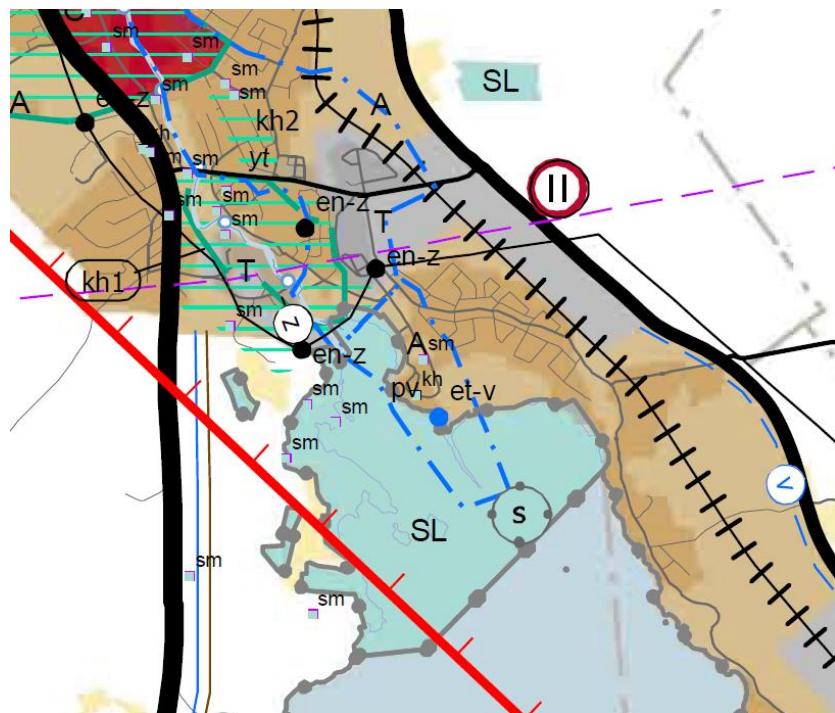
Maakuntakaavan SL-alueita koskeva suunnittelumääräys on seuraava:

Alueen maankäyttöön mahdollisesti vaikuttavista merkittävistä suunnitelmista ja hankkeista tai ennen vallitsevia olosuhteita merkittävästi muuttaviin toimenpiteisiin ryhtymistä tulee luonnonsuojelusta vastaavalle alueelliselle ympäristöviranomaiselle varata mahdollisuus lausunnon antamiseen.

Lisäksi aluetta koskee seuraava suojelumääräys:

Alueella ei saa toteuttaa sellaisia toimenpiteitä tai hankkeita, jotka voivat oleellisesti vaarantaa tai heikentää alueen suojeluarvoja. Alueella voidaan kuitenkin valtion luonnonsuojeluviranomaisen niin salliessa toteuttaa alueen suojeluarvojen säilyttämiseksi ja palauttamiseksi tarkoitettuja toimenpiteitä.

Suojelumääräys on voimassa, kunnes alue on muodostettu luonnonsuojelulain mukaiseksi luonnonsuojelualueeksi.



Kuva: Ote Satakunnan maakuntakaavasta Harolanlahden osalta.