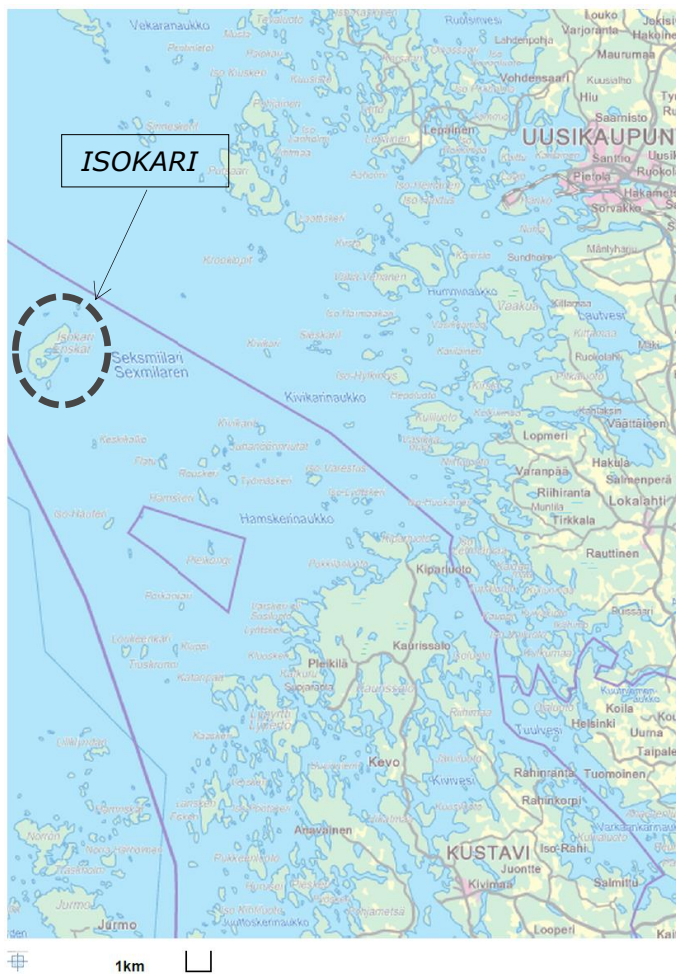


KUSTAVIN KUNTA

Isonkarin ranta-asemakaava

Osallistumis- ja arviointisuunnitelma
22.2.2016, tarkistettu 13.9.2016



13.9.2016

Sisällysluettelo

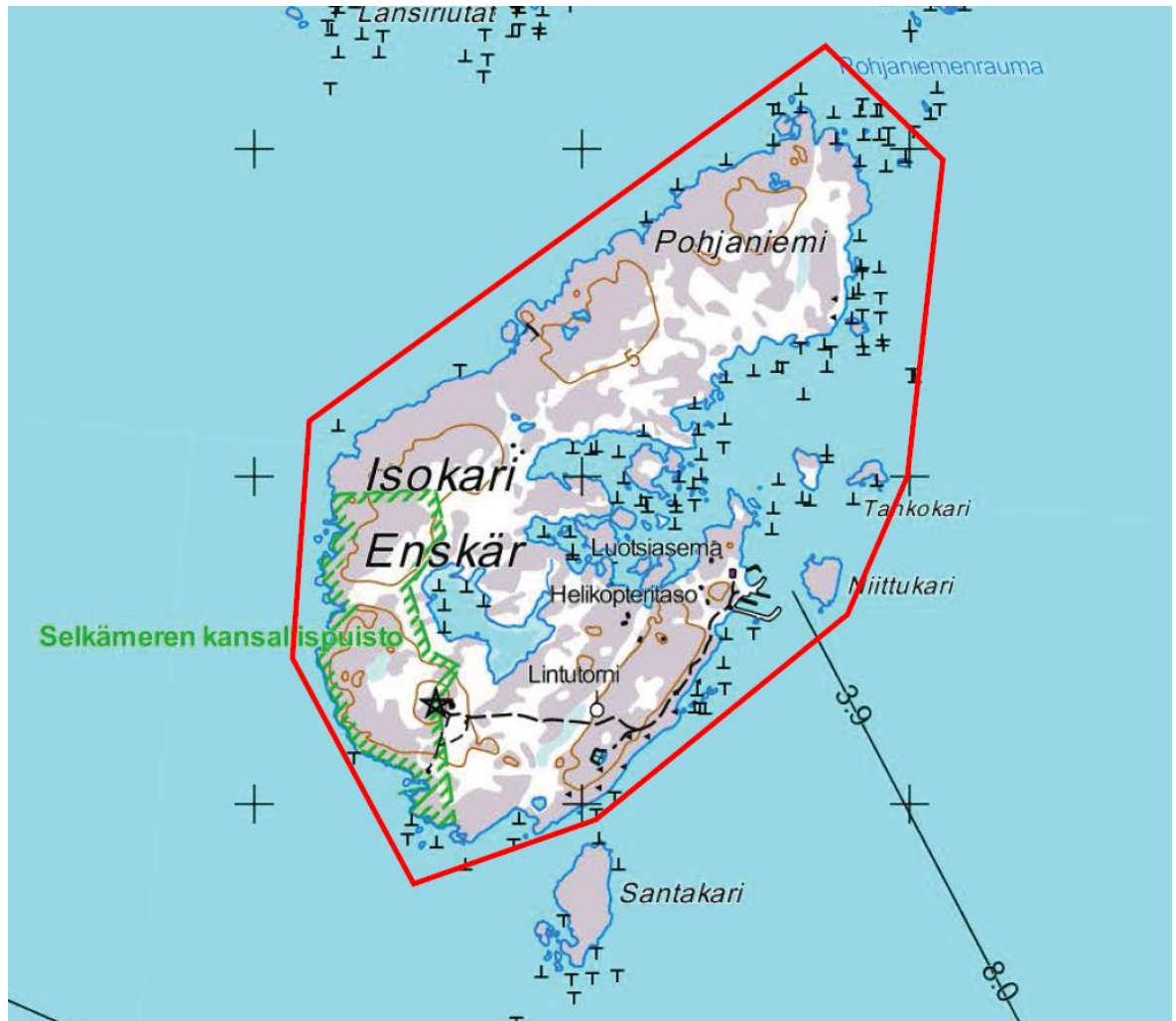
1	Suunnittelualue	1
2	Suunnittelualueen nykytilanne ja suunnittelun lähtökohdat	1
2.1	Yleiskuvaus	1
2.2	Rakennettu ympäristö	2
2.3	Maanomistus	3
2.4	Valtakunnalliset alueidenkäyttötavoitteet (VAT)	4
2.5	Suunnittelutilanne	5
2.5.1	Maakuntakaava	5
2.5.2	Yleis- ja asemakaavat	7
2.5.3	Muut aluetta koskevat suunnitelmat	7
3	Suunnittelun tavoitteet	8
4	Selvitykset	8
5	Vaikutusten arviointi	9
6	Osalliset	9
7	Kaavoituksen vaiheet, osallistumisen järjestäminen ja alustava aikataulu	10
7.1	Aloitus- ja selvitysvaihe	10
7.2	Valmisteluvaihe	10
7.3	Kaavaehdotusvaihe	10
7.4	Hyväksymisvaihe	10
8	Yhteys- ja lisätiedot	11

Osallistumis- ja arviointisuunnitelma (OAS) on kaavoitustyön alkuvaiheessa laadittava suunnitelma kaavan laatimisessa noudatettavasta osallistumis- ja vuorovaikutusmenettelystä sekä kaavan vaikutusten arvioinnista. Osallistumis- ja arviointisuunnitelma päivitetään tarpeen mukaan kaavoitustyön edetessä ja se on nähtävillä kaavan valmistelun ajan.

13.9.2016

1 Suunnittelualue

Isokari sijaitsee eteläisellä Selkämerellä Kustavin kunnassa (ks. kannen kuva). Matkaa Kustavista Isoonkariin on noin 20 km ja Uudestakaupungista noin 22 km. Isonkarin ranta-asemakaava koskee koko Isonkarin pääsaarta (kiinteistöt 304-871-1-1, 304-891-1-2, 304-407-1-20, 304-407-1-27, 304-407-17-2 ja 304-407-18-0) lukuun ottamatta Luotsiaseman kiinteistöä (304-871-1-2). Kaava-alueeseen kuuluu myös ympäröivät vesialueet ja pikkusaaret, jotka kuuluvat Isonkarin kattavaan Natura-alueeseen.



Kuva 1. Isonkarin ranta-asemakaavan suunnittelualue (rajaus likimääräinen).

2 Suunnittelualueen nykytilanne ja suunnittelun lähtökohdat

2.1 Yleiskuvaus

Isonkarin pääsaari on kooltaan noin 175 ha. Pääsaaren kupeessa on joukko pieniä kalliokareja. Isokari on viimeinen saari avointa meren ulappaa vastaan. Saarella on ollut luotsitoimintaa vuosisatojen ajan. Isonkarin rakennukset sijoittuvat saaren eteläosiin pohjoisen osan saaresta ollessa luonnontilainen. Saarella on monipuolinen kasvisto ja linnusto.

13.9.2016

Vaikka Isokari kuuluu Kustavin kunnan Kaurissalon kylään, sen yhteydet on aina hoidettu pääasiassa Uudenkaupungin kautta. Viime vuosina saarelle on järjestetty matkailupalveluja yksityisen yrittäjän toimesta.

2.2 Rakennettu ympäristö

Isokarin saari kuuluu Museoviraston määrittelemiin valtakunnallisesti merkittäviin rakennettuihin kulttuuriympäristöihin (RKY). Isokarin majakka- ja luotsiyhdyskunta on hyvin 1800-luvun merenkulun rakentamista kuvaava kohde. Isokariin päätettiin rakentaa majakka vuoden 1809 jälkeen ohjaamaan uutta Ruotsin saariston kiertävää purjehdusreittiä Pohjanmaalta Itämerelle. Majakkatorni rakennettiin 1831-1836. Majakka valaistiin kun uuden meriväylän mittaus ja viitoitus valmistuivat 1838. Majakka sai nykyasunsa ja sitä korotettiin kuudella metrillä 1890-luvulla. Majakka toimii nykyisin sähköisenä automaattimajakkana. (Museovirasto 2009.)

Valtio lunasti aikanaan maa-alueet luotsitoimintaa varten Kaurissalon kylän taloilta. Saarella on vanhoja luotsien ja majakanvartijoiden taloja, joita nykyisin käytetään loma-asuntoina. Luotsien asuintalot ovat yksityisessä omistuksessa, mutta sijaitsevat Metsähallituksen omistamilla kiinteistöillä. Metsähallitus omistaa majakkamestarin talon ja vanhan luotsituvan, jotka on vuokrattu matkailuyrittäjälle. Vanha luotsitupa on rakennettu vuonna 1857. Vuonna 1965 sataman yhteyteen rakennettiin uusi, kolmikerroksinen luotsiasema, jonka yhteydessä on suuren aallonmurtajan suojaama satama. Armeijan läsnäolo 1940-luvulta alkaen on jättänyt jälkeensä vain vähän merkkejä. Saarella on yksi vanha museotykki ja muutamia tykkiasemia.

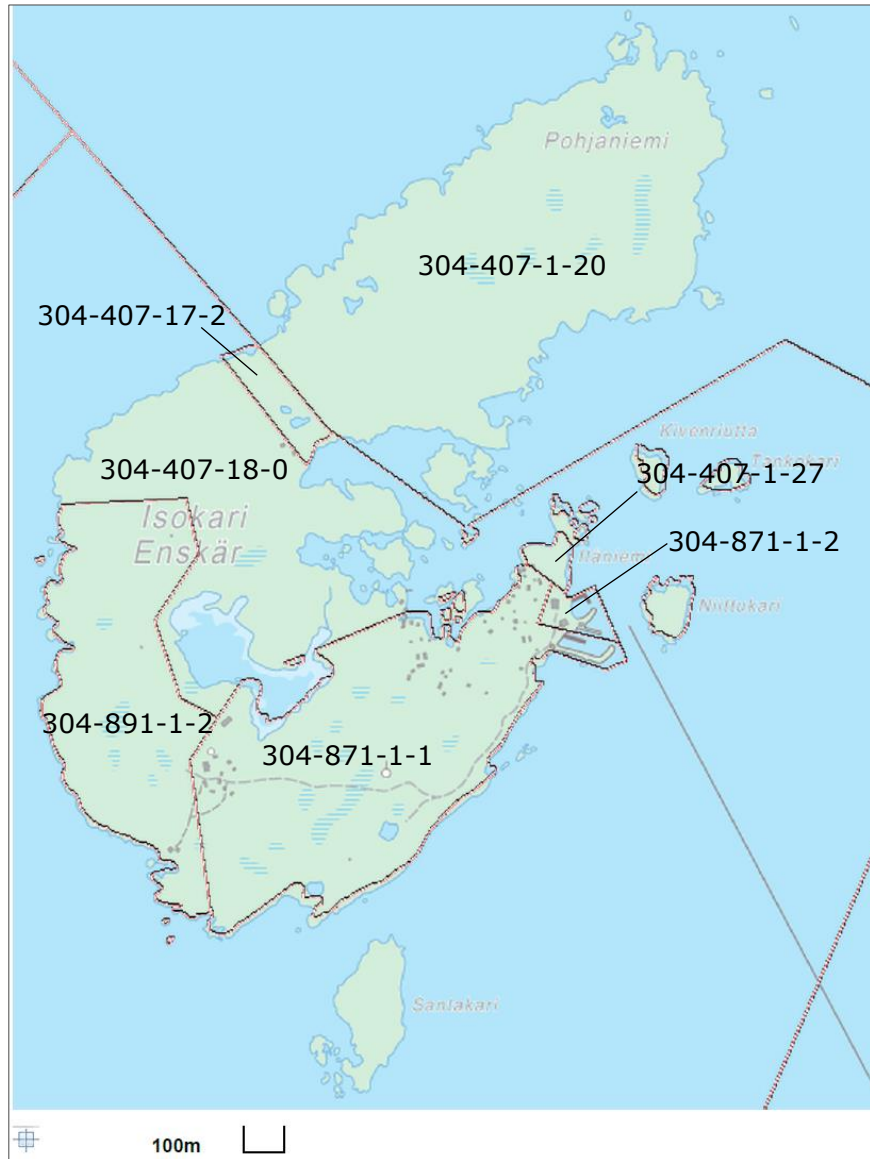


Kuva 2. Vasemmalla Isokarin majakka ja Majakkamestarin talo, keskellä vanha luotsitupa ja oikealla yksi saaren vanhoista asuintaloista.

13.9.2016

2.3 Maanomistus

Isokarin saarella on kolme yksityisessä omistuksessa olevaa kiinteistöä (304-407-1-20, 304-407-17-2 ja 304-407-18-0), kolme Metsähallituksen kiinteistöä (304-871-1-1, 304-891-1-2 ja 304-407-1-27) ja yksi Finnpiilot Oy:n omistuksessa oleva kiinteistö (304-871-1-2). Finnpiilot Oy:n kiinteistö (luotsiasema) ei sisälly ranta-asemakaavoitettavaan alueeseen.



Kuva 3. Isonkarin kiinteistöjaotus.

13.9.2016

2.4 Valtakunnalliset alueidenkäyttötavoitteet (VAT)

Valtakunnalliset alueidenkäyttötavoitteet ovat osa alueidenkäytön suunnittelujärjestelmää ja ne tulee ottaa huomioon alueidenkäytön suunnittelussa (Valtioneuvoston päätös 30.11.2000, tarkistettavat tavoitteet voimaan 1.3.2009). Isokarin ranta-asemakaavoituksen kannalta keskeiset valtakunnallisten alueidenkäyttötavoitteiden kohdat ovat:

Toimiva aluerakenne

- Alueidenkäytöllä tuetaan aluerakenteen tasapainoista kehittämistä hyödyntämällä mahdollisimman hyvin olemassa olevia rakenteita sekä edistämällä elinympäristön laadun parantamista ja luonnon voimavarojen kestävä hyödyntämistä.
- Aluerakenteen ja alueidenkäytön kehittäminen perustuu ensisijaisesti alueiden omiin vahvuuksiin ja sijaintitekijöihin.

Eheytyvä yhdyskuntarakenne ja elinympäristön laatu

- Alueidenkäytöllä edistetään yhdyskuntien ja elinympäristöjen ekologista, taloudellista, sosiaalista ja kulttuurista kestävyttä.
- Alueidenkäytön suunnittelussa olemassa olevat tai odotettavissa oleva ympäristöhaitat ja poikkeukselliset luonnonolot tunnistetaan ja niiden vaikutuksia ehkäistään.
- Alueidenkäytössä luodaan edellytykset ilmastonmuutokseen sopeutumiselle.
- Alueidenkäytön suunnittelussa on edistettävä olemassa olevan rakennuskannan hyödyntämistä.
- Alueidenkäytössä on otettava huomioon viranomaisten selvitysten mukaiset tulva-vaara-alueet ja pyrittävä ehkäisemään tulviin liittyvät riskit.
- Kaavoituksessa on varauduttava lisääntyviin myrskyihin ja rankkasateisiin.

Kulttuuri- ja luonnonperintö, virkistyskäyttö ja luonnonvarat

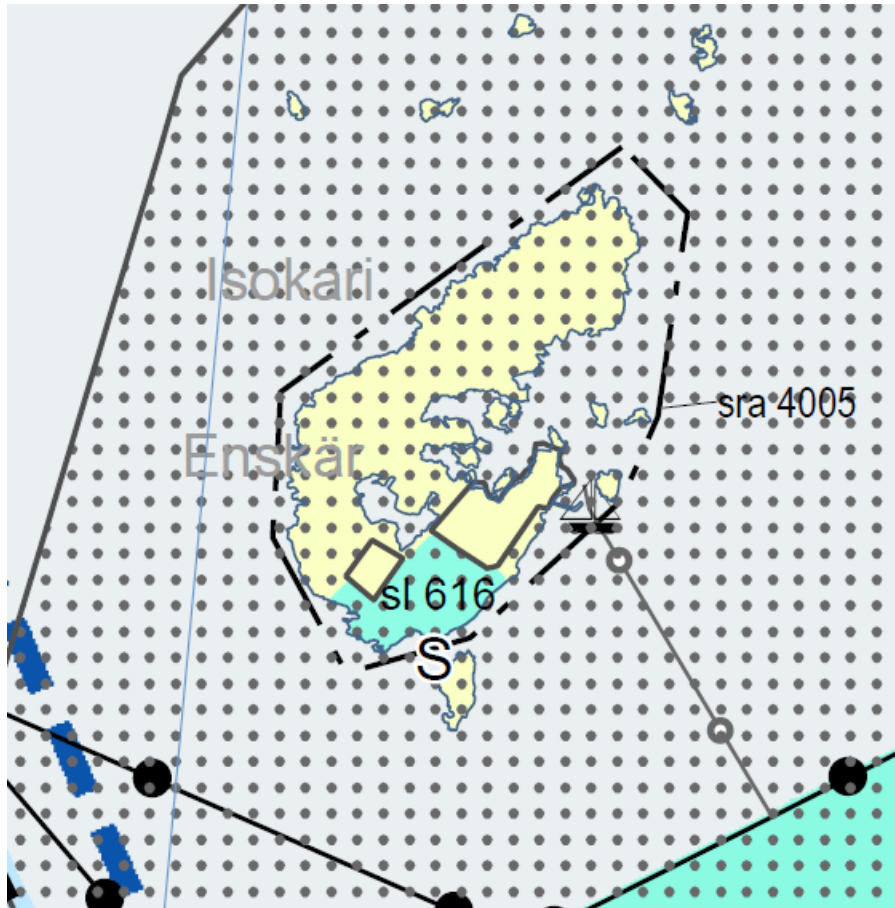
- Alueidenkäytöllä edistetään kansallisen kulttuuriympäristön ja rakennusperinnön sekä niiden alueellisesti vaihtelevan luonteen säilymistä.
- Alueidenkäytöllä edistetään elollisen ja elottoman luonnon kannalta arvokkaiden ja herkkien alueiden monimuotoisuuden säilymistä.
- Alueidenkäytöllä edistetään luonnon virkistyskäyttöä sekä luonto- ja kulttuurimatkailua parantamalla moninaiskäytön edellytyksiä.
- Alueidenkäytössä edistetään vesien hyvän tilan saavuttamista ja ylläpitämistä.
- Alueidenkäytössä on varmistettava, että valtakunnallisesti merkittävät kulttuuriympäristöjen ja luonnonperinnön arvot säilyvät. Viranomaisten laatimat valtakunnalliset inventoinnit otetaan huomioon alueidenkäytön suunnittelun lähtökohtina.
- Alueidenkäytön suunnittelussa rantaan tukeutuva loma-asutus on suunniteltava siten, että turvataan luontoarvoiltaan arvokkaiden ranta-alueiden säilyminen sekä loma-asumisen viihtyisyys.
- Alueidenkäytössä on otettava huomioon pohja- ja pintavesien suojelutarve ja käyttötarpeet.

13.9.2016

2.5 Suunnittelutilanne

2.5.1 Maakuntakaava

Isonkarin alueella on voimassa Varsinais-Suomen maakuntakaava.



Kuva 4. Ote Varsinais-Suomen maakuntakaavasta.

Suurin osa Isonkarin saaresta on merkitty maakuntakaavassa maa- ja metsätalousvaltaiseksi alueeksi, jolla on erityisiä matkailun ja virkistyskehittämistarpeita (*Maa- ja metsätalous- / retkeily- / virkistysalue, MRV*). Kaavamääräyksen mukaan alueita voidaan osoittaa maa- ja metsätalouden lisäksi loma-asumiseen ja matkailutoiminnoille. Alueita voidaan käyttää myös jokamiehenoikeuden mukaiseen ulkoiluun ja retkeilyyn sekä harkitusti haja-asutusluonteiseen pysyvään asutukseen. Suunnittelumääräyksen mukaan olemassa olevien alueiden täydennykseksi ja laajennukseksi voidaan yksityiskohtaisemmassa suunnittelussa osoittaa pääasiallista käyttötarkoitusta kohtuuttomasti haittaamatta loma-asutusta, matkailua ja virkistyskäyttöä palvelevia toimintoja, sekä maisema- ja ympäristönäkökohdat huomioon ottaen mm. uutta pysyvää asumista ja, erityislainsäädännön ohjaamana, myös muita toimintoja.

Isonkarin eteläosaan on maakuntakaavassa osoitettu *suojelualue* (S ja sl 616). Suojelumääräyksen mukaan suunnitelmien ja toimenpiteiden alueella tulee olla luonnonarvoja turvaavia ja edistäviä. Kyseinen alue on osa Seksmiilarin saaristo -aluetta. Kohdekuvaus: "Seksmiilarin saaristo on edustaa eteläisen Selkämeren luontoa. Linnustoon kuuluu useita harvinaisia ja uhanalaisia lajeja. Pääosa alueesta on ulkosaaristoa, jossa on merivyöhykkeen pieniä saaria ja luotoja. Alueen eteläosa kuuluu

13.9.2016

Laitilan rapakivialueeseen, muuten rannat ovat kalliorantoja. Seksmiilari on Lounais-Suomen merkittävimpiä merilintujen lisääntymisalueita. Mannerrannan luontoa edustava Lanskerin tunnetaan erittäin tiheästä lintukannastaan. Lajistoon kuuluu tyypillisten merilintujen ohella uhanalaisia ja harvinaisia lajeja. Laskeri on myös kasvistollisesti mielenkiintoisin, jossa on fladalahtia, sisäjärviä, karuja kalliometsiä ja lehtomaisia kuvioita. Ulkomeren partaalla *Isokarin* majakkasaassa on vaihtelevia biotooppeja, mikä kuvastuu monipuolisena pesimälinnustona. Tyypillisten mereisten lajien lisäksi alueella pesii sarvipöllö, tuulihaukka, kultarinta, puukiiپیjä ja kirjokerttu (pohjoisin pesäpaikka). Ulkoluodoilla esiintyvät myös itämerennorppa ja harmaahylje.”

Maakuntakaavassa on merkitty Isoonkariin *Natura-alue* (pisterasteri). Koko Isokarin saari on Natura 2000 -verkoston aluetta (FI02152 Sekmiilarin saaristo) lukuun ottamatta saaren rakennettuja osia (majakan ympäristö, luotsiasema ja luotsien asuintalot). Suojelumääräyksen mukaan suunnitelmien ja toimenpiteiden alueella tulee olla luonnonarvoja turvaavia ja edistäviä. Lisäksi luonnonsuojelulain 65 §:n mukaan Natura-alueille suunnitellut hankkeet eivät saa merkittävästi heikentää alueen niitä luonnonarvoja, joiden suojelemiseksi alue on sisällytetty Natura 2000 -verkostoon. Hankkeen suunnittelijan on arvioitava asianmukaisella tavalla nämä vaikutukset.

Maakuntakaavassa on huomioitu Isonkarin kuuluminen valtakunnallisesti merkittäviin rakennettuihin kulttuuriympäristöihin ja se on osoitettu merkinnällä *Merkittävä rakennetun ympäristön kokonaisuus / -ryhmä / -alue* (sra 4005, pistekatkoviiva). Suunnittelumääräyksen mukaan suunnittelun ja rakennustoimenpiteiden tulee olla kokonaisuuden säilymistä turvaavia ja edistäviä.

Isonkarin satama on merkitty maakuntakaavaan *Vene- tai palvelusatama* -kohdemerkinnällä. Maakuntakaavaan on myös merkitty *veneväylä* (harmaa viiva) Isokarista kauppamerenkulun väylällä (musta pisteviiva). Isokari sisältyy myös *Selkämeren kalastuksen ja kalatalouden kehittämisyöhykkeeksi* merkittyyn alueeseen (sininen katkoviiva), jonka suunnittelumääräyksen mukaan toimenpiteiden alueella tulee olla alueen monikäyttöisyyttä kehittäviä ja kalatalouden toimintaedellytyksiä tukevia.

Rantarakentamisen ohjaus Varsinais-Suomen maakuntakaavassa

Varsinais-Suomen maakuntakaavassa on määritelty loma-asutuksen suunnittelujärjestelmä mitoituksyöhykkeisiin perustuen. Keskeisenä lähtökohtana on ollut luonnon sietokyvyn ja ranta-alueiden viihtyisyyden turvaaminen sekä maanomistajien tasapuoliseen kohteluun liittyvien ratkaisujen ohjaus yhtenäisillä perusteilla koko maakunnan alueella.

Erilaisia mitoituksyöhykkeitä on käytössä kuusi kappaletta. Rakennusoikeuden määrään vaikuttaa rannan kokonaismäärä ja loma-asuntojen määrää rantaviivakilometriä kohden (lay/km) kuvaavan mitoituksluvun tulkinta kyseisellä suunnittelualueella. Tavoitteena on, että rakennettavuudeltaan, saavutettavuudeltaan ja muiden tekijöiden suhteen samanlaisten rantojen rakennusoikeuden määrä on sama koko Varsinais-Suomen alueella.

Suunnittelun kohteena olevan alueen rannan pituus mitataan ns. karttarantaviivana 1:20 000 maastokartasta 50 m:n (0,25 cm) murtoviivana. Pienten saarten ja erityisen kapeiden maa- ja vesistöalueiden kohdalla tulee rantaviivan laskennallista pituutta pienentää siten, että mitoitukseen otettavan rannan määrä vastaa alueen keskimääräistä rakentamismahdollisuutta. Saarille, joiden pinta-ala on alle 10 ha, voidaan yleiskaavaan määrittää pinta-alaan perustuva mitoituksnormi. Alle hehtaarin kokoisia saaria ei tule laskea mukaan rakennusoikeuden mitoitukseen. Tapauskohtaisesti, sijainti ja saavutettavuus sekä esim. käyttökelpoisuus

13.9.2016

luonnonsatamana jne. huomioon ottaen, alle hehtaarin saari voidaan laskea mukaan rakentamattomaksi jätettävään rantaan.

Isokarin alue on maakuntakaavassa määritelty kuuluvan *mitoitusluokkaan 5*. Sen mukaan *alueen rakennusoikeus on 0-2 lay/km ja vapaata rantaa tulee olla 80 %*. Kaavan suunnittelumääräyksen mukaan "Kullekin osa-alueelle voidaan osoittaa vyöhyketunnuksen yhteydessä osoitettu määrä rakennuspaikkoja rantakilometriä kohden. Rakentamattomaksi jäävän rannan määrä ei saa alittaa aluetunnuksen yhteydessä osoitettua prosenttiosuutta kokonaisrantaviivasta. Lopullinen rakennuspaikkojen lukumäärä määräytyy yksityiskohtaisemmassa kaavassa rannan laatuun ja rakennettavuuteen liittyvien ominaisuuksien perusteella."

Lisäksi maakuntakaavassa on annettu ranta-alueiden suunnittelua koskevia suunnittelusuosituksia:

- Pienten saarten ja erityisen kapeiden maa- ja vesistöalueiden kohdalla tulee rantaviivan laskennallista pituutta pienentää.
- Rakennuspaikkojen määrä tulee mitoittaa mitoituslukua pienemmäksi puuttomilla ja alavilla, veden vaivaamilla ranta-alueilla tai sellaisilla ranta-alueilla, mitkä selvästi ovat osa-alueen keskimääräistä rakennuskelpoisuutta heikompia. Rakennusoikeutta voidaan korottaa, jos rakentaminen kohdistuu sellaiselle rantaosuudelle, mikä on selvästi osa-alueen keskimääräistä rakennuskelpoisuutta parempaa tai, jos maanomistajalle korvataan yleisen edun toteuttamisesta aiheutuvaa haittaa.
- Rakentamattomaksi jäävät rantaosuudet tulee suunnitella näiden käytön kannalta käyttökelpoisiksi ja mahdollisimman yhtenäisiksi kokonaisuuksiksi. Rakennuspaikkojen väliin jätettyä, alle 100 m rakentamatonta, rantaosuutta ei lueta mukaan rakentamattoman rantaosuuden mitoitukseen.
- Rakentamattomaksi osoitetun rantavyöhykkeen syvyyden tulee olla vähintään 200 m ja siihen tulee kuulua yhtä ranta-asemakaavakokonaisuutta kohden vähintään yksi rantautumiseen soveltuva rannan osa.
- Rakentamattoman rannan määrä voi olla vyöhyketunnuksen osoittamaa määrää pienempi, jos kaavassa sitovasti osoitetaan rakentamattomaksi ranta-alueeksi virkistyskäyttöön erityisen hyvin soveltuvaa ranta-aluetta.
- Rakennuspaikkojen määrää voidaan korottaa omarantaiseen ratkaisuun verrattuna, jos rakennuspaikkoja ei eroteta itsenäisiksi kiinteistöiksi, alueen käyttö suunnitellaan yhdeksi kokonaisuudeksi ja alue on tarkoitettu palvelemaan esim. matkailua tai yhteisöjen virkistyskäyttöä.
- Jos ranta-alue suunnitellaan koko tilan osalta ns. yhteisrantaaisina rakennuspaikkoina vähintään 100 m:n päähän rantaviivasta, voidaan aluetunnuksen osoittama rakennusoikeus kertoa luvulla kaksi.

Maakuntakaavan rantarakentamista koskeva mitoituserjestelmä turvaa yhtenäisen käytännön rantarakentamisen ohjauksessa laadittaessa yleiskaavoja sekä maanomistajien keskeisen tasapuolisuuden rakentamiseen silloin, kun laaditaan ranta-asemakaavaa ilman oikeusvaikutteista yleiskaavaa.

2.5.2 Yleis- ja asemakaavat

Isonkarin alueella ei ole voimassa yleis- tai asemakaavoja.

2.5.3 Muut aluetta koskevat suunnitelmat

Isonkarin saaren lounaisosa (kiinteistö 304-891-1-2) kuuluu Selkämeren kansallispuistoon. Kansallispuistot ovat luonnonsuojelualueita, joiden tärkeänä tehtävänä on turvata luonnon monimuotoisuus sekä antaa ihmisille mahdollisuus nauttia ja rentoutua luonnossa.

13.9.2016

3 Suunnittelun tavoitteet

Isonkarin ranta-asemakaavan laatiminen on tullut vireille Metsähallituksen aloitteesta.

Suunnittelutyön tavoitteena on tutkia ja osoittaa mm. loma-asutuksen, virkistykseen ja suojelun aluevarauksia saarella. Keskeisenä tavoitteena on mahdollistaa alueen elinvoimaisuus ja kehittyminen siten, että alueen luonto- ja kulttuuriympäristöarvot turvataan ja otetaan huomioon alueen voimavarana.

Ranta-asemakaavan tavoitteena on määrittellä saarella yksityisessä omistuksessa oleville rakennuksille tontit ja rakennusalat sekä myös muutoin järjestää maankäyttöä luonnonsuojelun ja rakentamisen osalta. Suunnittelutyössä tutkitaan myös mahdollisuudet uusien rakennuspaikkojen osoittamiseksi kaavassa. Tavoitteena on osoittaa uudet rakennuspaikat olemassa olevan kylärakenteen yhteyteen ja säilyttää saaren rakentamattomat, luontoarvoiltaan merkittävimmät osat rakentamattomina.

Ranta-asemakaavassa voidaan antaa määräyksiä mm. rakennuspaikalle sallitusta rakennusten määrästä ja rakennusoikeudesta sekä rakennusten sijoittumisesta. Suunnittelutyössä huomioidaan myös tarpeelliset kulkureitit ja veneiden säilytys. Kaavassa voidaan myös antaa määräyksiä, joilla pyritään turvaamaan historiallisesti arvokkaiden rakennusten säilyminen.

Tavoitteena on luoda edellytyksiä omistusjärjestelyille, jonka tuloksena osa kyläalueesta siirtyisi yksityiseen omistukseen ja rakentamaton, luonto-arvoja omaava länsi- ja pohjoisosa saarta voitaisiin säilyttää rakentamattomana ja mahdollisesti suojella.

Tellog Oy on ilmoittanut, että tavoitteena on toteuttaa Isonkarin saarelle uusi telemasto.

Osallisten tavoitteita kerätään kaavaprosessiin kuuluvien nähtävillöolojen ja neuvottelujen myötä.

4 Selvitykset

Isonkarin ranta-asemakaavoitusta varten on laadittu vuosien 2013-2016 aikana seuraavat selvitykset:

- Luontoselvitys (Metsähallitus, Johanna Ruusunen)
- Maisemaselvitys (Metsähallitus, Titta Koistinen)
- Kulttuuriympäristön selvitys (Metsähallitus, Henrik Jansson)
- Rakennusinventointi (Metsähallitus, Hilja Palviainen, tarkistus FCG Suunnittelu ja tekniikka Oy, Maritta Heinilä)
- Natura-tarvearvio (FCG Suunnittelu ja tekniikka Oy, Tiina Mäkelä)

Kaavoitusta varten laadittavien selvitysten lisäksi kaavoituksessa hyödynnetään myös muita olemassa olevia aineistoja ja tietoja, kuten esimerkiksi:

- Varsinais-Suomen maakuntakaava liiteaineistoinen (Varsinais-Suomen liitto)
- Valtakunnallisesti merkittävät rakennetut kulttuuriympäristöt RKY (Museovirasto 2009)

13.9.2016

5 Vaikutusten arviointi

Isokarin ranta-asemakaavan laadinnan yhteydessä arvioidaan kaavan keskeiset vaikutukset maankäyttö- ja rakennuslain mukaisesti. Maankäyttö- ja rakennuslain (MRL 9 §) mukaan kaavan tulee perustua riittäviin tutkimuksiin ja selvityksiin ja kaavaa laadittaessa on tarpeellisessa määrin selvittävä kaavan toteuttamisen ympäristövaikutukset. Vaikutusten arviointia tehdään läpi kaavoitusprosessin ja suunnittelussa pyritään huomioimaan mahdolliset kielteiset vaikutukset ja niiden ehkäisy. Vaikutusten arvioinnin pohjana käytetään lähtötietoja, maastokäyntejä, alueelle laadittavia selvityksiä ja suunnitelmia ja muuta olemassa olevaa aineistoa. Vaikutusten arviointi tehdään sanallisena arviona ja se laaditaan osaksi kaavaselostusta. Kaavoitustyössä arvioidaan vaikutukset:

- ihmisten elinoloihin ja elinympäristöön;
- maa- ja kallioperään, veteen, ilmaan ja ilmastoon;
- kasvi- ja eläinlajeihin, luonnon monimuotoisuuteen ja luonnonvaroihin;
- yhdyskuntarakenteeseen ja liikenteeseen;
- maisemaan kulttuuriperintöön ja rakennettuun ympäristöön.

Koska suurin osa suunnittelualueesta on Natura 2000-verkoston aluetta, tulee erikseen arvioida ranta-asemakaavan vaikutukset niihin luonnonarvoihin, joiden suojelemiseksi alue on sisällytetty Natura 2000-verkostoon (lajeihin ja luontotyypeihin). Suunnitelmaa koskeva Natura-tarvearvio on laadittu kaavaehdotusvaiheessa.

6 Osalliset

Osallisilla on oikeus ottaa osaa kaavan valmisteluun, arvioida sen vaikutuksia ja lausua kaavasta mielipiteensä (MRL 62 §). Osallisilla on myös mahdollisuus esittää neuvottelun käymistä osallistumis- ja arviointisuunnitelman riittävydestä elinkeino-, liikenne- ja ympäristökeskukselle ennen kaavaehdotuksen nähtäville asettamista (MRL 64 §). Osallisia ovat:

- ne, joiden asumiseen, työhön tai muihin oloihin valmisteilla oleva kaava saattaa huomattavasti vaikuttaa:
 - kaavan vaikutusalueen asukkaat
 - yritykset ja elinkeinoharjoittajat
 - virkistysalueiden käyttäjät
 - kaavan vaikutusalueen maanomistajat ja haltijat
- yhteisöt, joiden toimialaa suunnittelussa käsitellään:
 - asukkaita edustavat yhteisöt kuten kotiseutu- ja asukas-yhdistykset sekä kylätoimikunnat
 - tiettyä intressiä tai väestöryhmää edustavat yhteisöt kuten luonnonsuojeluyhdistykset, rakennusperinneyhdistykset, metsänhoitoyhdistykset, riistanhoitoyhdistykset
 - elinkeinoharjoittajia ja yrityksiä edustavat yhteisöt
 - muut paikallisella tai alueellisella tasolla toimivat yhteisöt kuten tienhoitokunnat ja vesiensuojeluyhdistykset
 - erityistehtäviä hoitavat yhteisöt tai yritykset kuten energia- ja vesilaitokset
- viranomaiset, joiden toimialaa suunnittelussa käsitellään:
 - Varsinais-Suomen ELY-keskus, Ympäristö ja luonnonvarat
 - Varsinais-Suomen ELY-keskus, Liikenne ja infrastruktuuri

13.9.2016

- Varsinais-Suomen liitto
- Museovirasto
- Varsinais-Suomen Maakuntamuseo / Turun museokeskus
- Liikennevirasto
- Metsähallitus (Selkämeren kansallispuiston hallintaviranomainen)

7 Kaavoituksen vaiheet, osallistumisen järjestäminen ja alustava aikataulu

7.1 Aloitus- ja selvitysvaihe

- Isokarissa järjestettiin infotilaisuus kesäasukkaille 29.7.2013.
- Aloitusvaiheen viranomaisneuvottelu järjestettiin 26.8.2013.
- Laadittiin erillisselvitykset koskien luontoa, maisemaa, kulttuuriperintöä ja rakennuskantaa
- Viranomaisyöpalaveri järjestettiin 4.12.2015

7.2 Valmisteluvaihe

- Osallistumis- ja arviointisuunnitelma (OAS) asetettiin nähtäville 9.-26.2.2016 väliseksi ajaksi.
- Vireilletulosta ja osallistumis- ja arviointisuunnitelman nähtävillä olosta ilmoitettiin kuulutuksilla Vakka-Suomen Sanomissa sekä Kustavin kunnan ilmoitustaululla ja www-sivuilla 8.2.2016. Osallisia informoitiin tässä yhteydessä myös sähköpostitse.
- Osallistumis- ja arviointisuunnitelma on nähtävillä Kustavin kunnan ilmoitustaululla ja www-sivuilla.
- Osalliset voivat antaa palautetta osallistumis- ja arviointisuunnitelmasta.
- Laadittiin ranta-asemakaavaluonnos, jonka Kustavin kunta asetti nähtäville 18.03. – 15.04.2016 väliseksi ajaksi.
- Kaavaluonnosaineiston nähtävillä olosta ilmoitettiin kuulutuksella Vakka-Suomen Sanomissa sekä Kustavin kunnan ilmoitustaululla ja www-sivuilla.
- Isokarin kesäasukkaille tiedotettiin kirjeitse kaavaluonnoksen ja osallistumis- ja arviointisuunnitelman nähtävillä olosta.
- Osallisilla oli mahdollisuus antaa kaavaluonnoksesta kirjallinen mielipide.
- Viranomaisilta pyydettiin ennakolausunnot.

7.3 Kaavaehdotusvaihe

- Kaavaehdotus on valmisteltu luonnoksesta saadun palautteen ja prosessin aikana tarkentuneiden tietojen perusteella.
- Kustavin kunta asettaa kaavaehdotuksen nähtäville.
- Kaavaehdotuksen nähtävillä olosta ilmoitetaan kuulutuksilla Vakka-Suomen Sanomissa sekä Kustavin kunnan ilmoitustaululla ja www-sivuilla.
- Isokarin kesäasukkaille tiedotetaan kirjeitse kaavaehdotuksen nähtävillä olosta.
- Kaavaehdotus on nähtävillä Kustavin kunnan ilmoitustaululla ja www-sivuilla.
- Osallisilla on mahdollisuus antaa kaavaehdotuksesta kirjallinen muistutus.
- Viranomaisilta pyydetään lausunnot.
- Lausuntoihin ja muistutuksiin laaditaan vastineet.
- Järjestetään tarvittaessa ehdotusvaiheen viranomaisneuvottelu.

7.4 Hyväksymisvaihe

- Kustavin kunnanvaltuusto hyväksyy Isokarin ranta-asemakaavan.
- Kaavan hyväksymistä koskevasta päätöksestä on mahdollista valittaa hallinto-oikeuteen.

13.9.2016

8 Yhteys- ja lisätiedot

Kustavin kunta

Kunnanvirasto
Keskustie 7
23360 Kustavi

Laura Lähde
rakennustarkastaja
p. (02) 842 6618
etunimi.sukunimi@kustavi.fi

www.kustavi.fi

Kaavaa laativa konsultti

FCG Suunnittelu ja tekniikka Oy
(äitiyslomalla 29.9.2016 lähtien)
Maritta Heinilä
projektipäällikkö
p. 044 7046267
etunimi.sukunimi@fcg.fi

FCG Suunnittelu ja tekniikka Oy
Pekka Seppänen
suunnittelija
p. 050 9111972
etunimi.sukunimi@fcg.fi

Metsähallitus

Jouko Högmänder
erikoissuunnittelija
p. 0400 826 440
etunimi.sukunimi@metsa.fi