



SAARIJÄRVEN KAUPUNKI
MAANKÄYTTÖ JA KAAVOITUS

FCG.

SAARIJÄRVEN KAUPUNKI

PIENVESISTÖJEN RANTAOSAYLEISKAAVA

OSALLISTUMIS- JA ARVIOINTISUUNNITELMA
5.11.2010 / 13.12.2016 / 14.11.2018 / 19.8.2019 / 25.11.2019

Tarkistettu 25.11.2019





Sisällysluettelo

1	OSALLISTUMIS- JA ARVIOINTISUUNNITELMAN TARKOITUS	1
2	SUUNNITELMAN NIMI JA SUUNNITTELUALUE.....	1
3	SUUNNITTELUKÄYTÄVÄN MÄÄRITTELY JA TAVOITTEET	1
4	SUUNNITTELUKÄYTÄVÄN MAANKÄYTTÖTAVOITTEET	2
4.1	Valtakunnalliset alueidenkäyttötavoitteet.....	2
4.2	Keski-Suomen maakuntakaava.....	3
4.3	Yleiskaavat	6
4.4	Ranta-asemakaavat	6
5	SELVITYKSET	7
6	ARVIOITAVAT VAIKUTUKSET	8
7	OSALLISTUMINEN JA VUOROVAIKUTUS	8
7.1	Osalliset	8
7.2	Tiedottaminen	10
7.3	Viranomaisyhteistyö.....	11
7.4	Aikataulu	11
8	YHTEYSTIEDOT.....	13

Liitteet

Aluerajauskartta rantaosayleiskaavaan kuuluvista vesistöistä

PIENVESISTÖJEN RANTAOSAYLEISKAAVA

1 OSALLISTUMIS- JA ARVIOINTISUUNNITELMAN TARKOITUS

Maankäyttö- ja rakennuslain (MRL) 63 §:n mukaan kaavaa laadittaessa tulee riittävän aikaisessa vaiheessa laatia kaavan tarkoitukseen ja merkitykseen nähden tarpeellinen suunnitelma osallistumis- ja vuorovaikutusmenettelyistä sekä kaavan vaikutusten arvioinnista. Osallistumis- ja arviointisuunnitelma (OAS) asetetaan nähtäville kaavatyön aloitusvaiheessa. Osalliset voivat lausua mielipiteensä osallistumis- ja arviointisuunnitelmasta.

Osallistumis- ja arviointisuunnitelmassa kerrotaan mitä on suunnitteilla ja missä, ketkä ovat kaavatyön osalliset, milloin ja miten alueen suunnitteluun voi vaikuttaa, arvioitu aikataulu, suunnittelutyön lähtökohdat, tavoitteet ja työn aikana tehtävät selvitykset sekä vaikutusten arvioinnit.

2 SUUNNITELMAN NIMI JA SUUNNITTELUALUE

Saarijärven kaupungin pienvesistöjen alueelle laaditaan oikeusvaikutteinen rantaosayleiskaava. Kaavoitettavalle alueelle sijoittuvat suurimmat vesistöt ovat Iso-Suojärvi, Pieni-Saarijärvi, Valkeinen, Heinäjärvi, Kohmunjärvi, Kangasjärvi ja Horo. Tarkemmin suunnittelualue on rajattu liitekartoissa. Karkeasti laskien rantaviivaa kaavoitettavalla alueella on noin 350 km. Kokonaisrantaviivasta pienien ja pienehköjen lampien rantaviivaa (noin alle hehtaarin lampien) on noin 40 kilometriä. Rantaviivalaskelmassa ei ole mukana alueen lainvoimaiset ranta-asemakaavat.

3 SUUNNITTELUUTEHTÄVÄN MÄÄRITTELY JA TAVOITTEET

Suunnittelualueen ranta-alueille laaditaan oikeusvaikutteinen rantayleiskaava, jossa on erityisesti määrätty yleiskaavan tai sen osan käyttämisestä rakennusluvan myöntämisen perusteena (MRL 72§).

Yleiskaavoituksen tavoitteena on mm.

- *turvata ranta-alueiden monipuolinen käyttö; asutus, maa- ja metsätalous sekä muu elinkeino, yleinen virkistys ja suojelu.*
- *huomioida rantojen ja vesistöjen sietokyky (luonnonolosuhteet, maisema, vesistöjen kuormitus)*
- *turvata maanomistajien tasapuolinen kohtelu tutkimalla rakennusoikeus maanomistusyksiköittäin sekä käyttäen myös kantatilaperiaatetta*
- *yksinkertaistaa, nopeuttaa ja yhdenmukaistaa rakennus- ja poikkeuslupien käsittelyä. Tavoitteena on, että yleiskaavaa voidaan käyttää suoraan rakennuslupien myöntämisen perusteena.*

Yleiskaavalla tarkastellaan mm:

- *Ranta-alueelle sijoittuvat loma-asuntojen rakennuspaikat, maatilojen talouskeskusalueet, matkailupalvelujen alueet, asuinalueet, yleiset venevalkama- ja uimaranta-alueet sekä koko kaavoitettavalle alueelle sijoittuvat muinaismuistoalueet, suojelualueet ja suojelukohteet, erityisalueet, merkittävät*

luonto- ja maisema sekä kulttuurimaisema-alueet, maisemallisesti merkittävät peltoalueet ja rantametsät, ulkoilureitit, luontopolut ja virkistysalueet.

Kaavoituksen yhteydessä tarkastellaan sekä yksityistä että yleistä etua ja emätilatarkastelulla turvataan maanomistajien tasapuolinen kohtelu.

Yleiskaavoitustyöstä tullaan laatimaan kaavoituksen yleistavoitteet sekä suunnittelu- ja mitoitusperusteet, jotka käsitellään Saarijärven kaupunginvaltuustossa.

4 SUUNNITTELUTILANNE

4.1 Valtakunnalliset alueidenkäyttötavoitteet

Valtakunnalliset alueidenkäyttötavoitteet ovat osa maankäyttö- ja rakennuslain mukaista alueidenkäytön suunnittelujärjestelmää. Ne on otettava huomioon ja niiden toteuttamista on edistettävä maakunnan suunnittelussa, kuntien kaavoituksessa ja valtion viranomaisten toiminnassa. 14.12.2017 valtioneuvosto hyväksyi uudet valtakunnalliset alueidenkäyttötavoitteet, jotka astuivat voimaan 1.4.2018.

Alueidenkäyttötavoitteiden tehtävänä on

- varmistaa valtakunnallisesti merkittävien seikkojen huomioon ottaminen maakuntien ja kuntien kaavoituksessa sekä valtion viranomaisten toiminnassa,
- auttaa saavuttamaan maankäyttö- ja rakennuslain ja alueidenkäytön suunnittelun tavoitteet, joista tärkeimmät ovat hyvä elinympäristö ja kestävä kehitys,
- toimia kaavoituksen ennako-ohjauksen välineenä valtakunnallisesti merkittävässä alueidenkäytön kysymyksissä ja edistää ennako-ohjauksen johdonmukaisuutta ja yhtenäisyyttä sekä
- edistää kansainvälisten sopimusten täytäntöönpanoa Suomessa

Maankäyttö- ja rakennuslain (MRL) mukaan ne on otettava huomioon ja niiden toteuttamista on edistettävä maakunnan suunnittelussa, kuntien kaavoituksessa ja valtion viranomaisten toiminnassa. Valtakunnalliset alueidenkäyttötavoitteet välittyvät yleiskaavaan osin maakuntakaavan kautta.

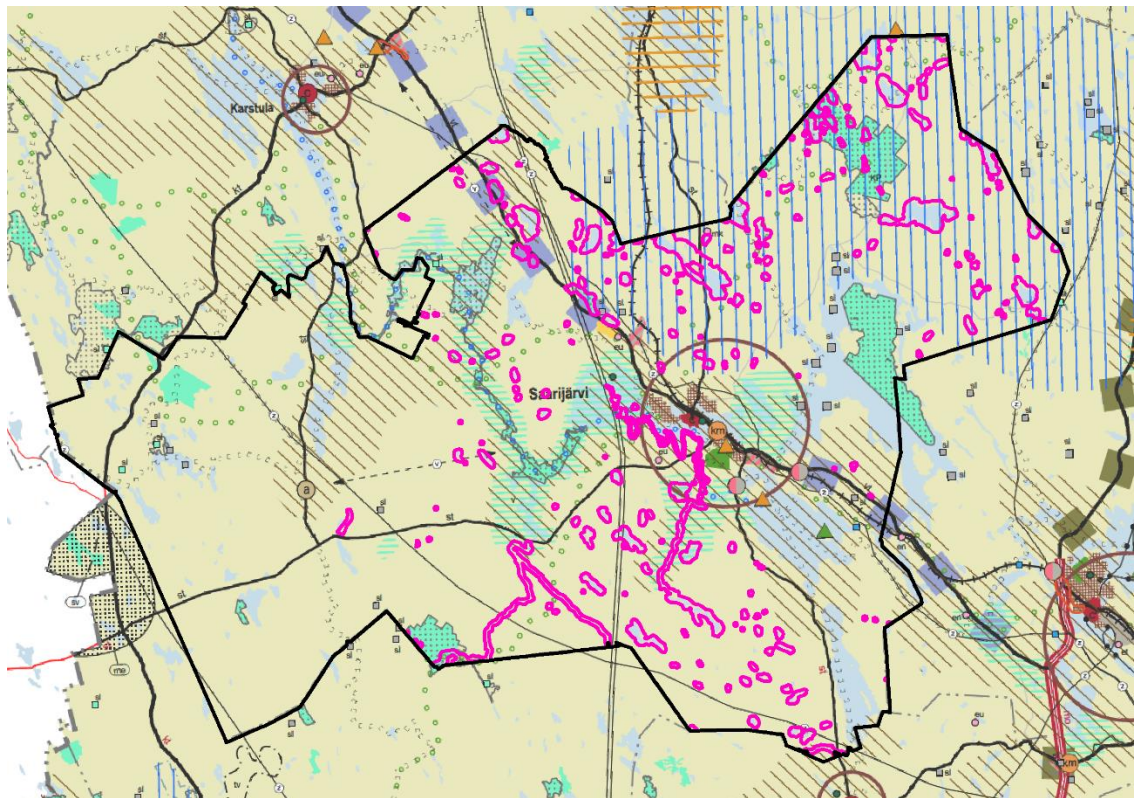
Valtakunnalliset alueidenkäyttötavoitteet käsittelevät seuraavia kokonaisuuksia, jotka ovat keskeisiä myös laadittavana olevassa yleiskaavassa:

- Toimivat yhdyskunnat ja kestävä liikkuminen
- Tehokas liikennejärjestelmä
- Terveellinen ja turvallinen elinympäristö
- Elinvoimainen luonto- ja kulttuuriympäristö sekä luonnonvarat
- Uusiutumiskykyinen energiahuolto

4.2 Keski-Suomen tarkistettu maakuntakaava

Suunnittelualueella on voimassa Keski-Suomen tarkistettu maakuntakaava, joka on hyväksytty 1.12.2017 ja joka on tullut voimaan 26.1.2018. Keski-Suomen tarkistetun maakuntakaavan perusta on Keski-Suomen Strategian Aluerakenne 2040. Maakuntakaava painottaa maakunnan strategisia tavoitteita ja elinkeinoelämän toimintaedellytyksiä. Tarkistettu maakuntakaava korvaa kaikki aikaisemmat maakuntakaavat eli Keski-Suomen maakuntakaavan, 1., 2., 3., ja 4. vaihemaakuntakaavat sekä Pirkanmaan 1. maakuntakaavan Jämsän Länkipohjan alueella.

Kaavan strategiset teemat ja painopisteet ovat biotalous, liikennekäytävät ja kansainväliset yhteydet, asutusrakenne sekä matkailu ja virkistys. Muut teemat ovat tekninen huolto, luonnonvarat, erityistoiminnot, kulttuuriympäristö ja luonnonsuojelu.



Kuva 1 Ote Keski-Suomen tarkistetusta maakuntakaavasta (Lähde: Keski-Suomen liitto). Karttaot-teeseen on lisätty mustalla rajauksella kuntarajat sekä magentalla kaava-alueet.

Seuraavassa on esitetty maakuntakaavan merkintöjä, joita on huomioitu osayleiskaavassa:

Biotalouteen tukeutuva alue

Merkinnällä osoitetaan pääasiassa maa- ja metsätalouskäyttöön tarkoitettuja alueita.

Suunnittelumääräys: Alueen suunnittelussa varmistetaan maa- ja metsätalouden ja muiden maaseutuelinkeinojen toiminta- ja kehittämisedellytykset sekä turvataan hyvien ja yhtenäisten metsä- ja peltoalueiden säilyminen maaseutuelinkeinojen käytössä.

Valta-/rautatien kehittämissakseli

Merkinnällä osoitetaan Keski-Suomen Strategiassa määritelty toiminnallisesti merkittävä liikennekäytävä.

Suunnittelumääräys: Alueidenkäytön suunnittelussa kehittämissakselilla tulee kiinnittää huomiota pitkämatkaisen liikenteen sujuvuuteen ja turvallisuuteen sekä liikenteen ja matkailun palveluihin ja yritystoiminnan edistämiseen. Väylien kehittämisen tulee perustua matkojen ja kuljetusten käyttäjälähtöiseen palvelutasoajatteluun. Kehittämissakselit ovat myös joukkoliikenteen laatuikäviä, joiden liityntäyhteyksiä ja -pysäköintiä tulee kehittää.

Matkailun ja virkistyksen vetovoima-alue

Merkinnällä osoitetaan maakunnallisesti tärkeät matkailu- ja virkistyskäytössä olevat tai siihen soveltuvat alueet.

Suunnittelumääräys: Alueidenkäytön suunnittelussa turvataan toimivat reitistöt ja virkistysalueet ja niiden maisema- ja ympäristöarvot sekä matkailullinen hyödyntäminen. Alueen käytön suunnittelussa on huolehdittava, ettei hanke tai suunnitelma yksinään tai yhdessä muiden hankkeiden kanssa merkittävästi heikennä Natura 2000 -verkoston perusteena olevia luonnonarvoja. Metsien hoito ja käyttö perustuu voimassa olevaan metsälainsäädäntöön.

Moottorikelkkailureitti

Merkinnällä osoitetaan moottorikelkkailun runkoreitistö ohjeellisena.

Ulkoilureitti

Merkinnällä osoitetaan Keski-Suomen maakuntaura ja eräitä muita sitä tukevia ulkoilureittejä ohjeellisina.

Maakunnallinen tärkeä pohjavesialue

Merkinnällä osoitetaan maakunnallisesti tai seudullisesti tärkeä pohjavesialue.

Suunnittelumääräys: Pohjavesialueille ei tule sijoittaa pohjaveden pilaantumis- ja muuttamisriskejä aiheuttavia laitoksia ja toimintoja eikä maa-ainesten ottoa.

Kulttuuriympäristön vetovoima-alue



Merkinnällä osoitetaan maakunnan kulttuuriympäristön monimuotoiset aluekeskittymät.

Suunnittelumääräys: Alueen kehittämisessä tulee hyödyntää kulttuuriympäristön monimuotoisuutta. Alueidenkäytön suunnittelulla edistetään kulttuuriympäristöjen kestävää käyttöä ja hoitoa. Alueilla metsien hoito ja käyttö perustuu voimassa olevaan metsälainsäädäntöön.

Valtakunnallisesti (v) ja maakunnallisesti arvokas maisema-alue



Merkinnällä osoitetaan valtioneuvoston periaatepäätöksen mukainen valtakunnallisesti arvokas maisema-alue sekä maakunnallisesti arvokas maisema-alue.

Suunnittelumääräys: Alueella tulee edistää kestävä maatalouden harjoittamista. Alueen suunnittelussa on otettava huomioon arvokkaan maisema-alueen kokonaisuus, ominaispiirteet ja identiteetti. Alueilla metsien hoito ja käyttö perustuu voimassa olevaan metsälainsäädäntöön.

Natura 2000 -alue



Merkinnällä osoitetaan Natura 2000 -verkostoon kuuluva alue.

Luonnonsuojelualue



Merkinnällä osoitetaan luonnonsuojelulain nojalla suojeltu tai suojeltavaksi tarkoitettu alue. Alueella on voimassa MRL 33 §:n mukainen ehdollinen rakentamisrajoitus.

Suojelumääräys: Alueella ei saa ryhtyä sellaisiin toimenpiteisiin, jotka saattavat vaarantaa alueen suojeluarvoja. Suojelumääräys on voimassa, kunnes suojelualue varsinaisesti perustetaan.

Naturaan tai suojeluohjelmiin kuulumattomat alueet on eritelty alueluettelossa ja niiden toteutus perustuu vapaaehtoisuuteen.

Kansallispuisto/luonnonpuisto

KP/LP

Merkinnällä osoitetaan kansallispuistojen ja luonnonpuiston sijainti.



Seutukeskus

Yllä olevien merkintöjen lisäksi kaava-alueille sijoittuu erilaisia verkostoja, tiemerkitöjä sekä verkostojen yhteystarvemerkitöjä.

Maakuntakaava-alueella on myös voimassa koko maakuntaa koskevia suunnittelumääräyksiä, jotka liittyvät seuraaviin osa-alueisiin:

- Biotalous
- Turvetuotanto
- Vähittäiskaupan suuryksiköitä
- Uusiutuvaa energiaa
- Erityistoimintoja
- Kulttuuriympäristöä
- Luonnonvaroja

4.3 Yleiskaavat

Pienvesistöjen rantaosayleiskaava rajautuu Saarijärven Elosaaren kohdalla osittain Saarijärven reitin rantaosayleiskaavaan ja Luotojärven osalta Pylkönmäen itäisten ja läntisten vesistöjen rantaosayleiskaavaan.

Lisäksi pienvesistöjen rantaosayleiskaava rajautuu osittain Saarijärven keskustan sekä Viiden kylän yleiskaavoihin.

4.4 Ranta-asemakaavat

Suunnittelualueelle osittain sijoittuvia voimassa olevia ranta-asemakaavoja on yhteensä kuusi kappaletta.

1. Mäkelän ranta-asemakaava ja –muutos

- Sijoittuu Saarijärven rannalle
- Lääninhallitus vahvistanut ranta-asemakaavan v. 1975
- Ranta-asemakaavan muutos hyväksytty 2006

2. Saarilammen – Ahvenlammen ranta-asemakaava

- Kaava-alue sijaitsee Kolkanlahdessa Saarilammen ja Ahvenlammen rannoilla
- Lääninhallitus on vahvistanut ranta-asemakaavan v. 1992

3. Suolikko –järven ym. lampien ranta-asemakaava

- Sijoittuu Suolikon, Saarijärven, Loukkulampien ja Sammakkolammen rannoille.
- Lääninhallitus vahvistanut kaavan v. 1993

4. Saarijärven kaupungin alueen ranta-asemakaava / Metsä-Serla Oy

- Kaava-alueeseen kuuluu osia vesistöistä Saarilampi, Heinäjärvi, Iso-Suojärvi, Mätäsjärvi, Peukalolampi, Iso-Haaranen, Hanhilampi sekä Hirvaslampi
- Keski-Suomen ympäristökeskus on vahvistanut kaavan v. 1998

5. Saarijärven – Horon ranta-asemakaava / Bonvesta Oy

- Sijaitsee Saarijärven (Saarelan kylän Saarijärvi), Horon -järven, Huosiaislammen, Mäkilammen sekä Rupilammen rannoilla
- Keski-Suomen ympäristökeskus on vahvistanut kaavan v. 1998

6. Maijalan ranta-asemakaava

- Sijoittuu Saarijärven Elosaaren itärannalle
- Saarijärven kaupunginvaltuusto on hyväksynyt kaavan v. 2005

5 SELVITYKSET

Laaditut perusselvitykset:

- Kantatilaselvitys (emätiselvitys), 2009 – 2011 Ympäristösuunnittelu Oy. Täydennyksiä tehty 2013. Tarkistettu 2016 FCG Suunnittelu ja tekniikka Oy.
- Saarijärven pienvesistöjen rantaosayleiskaavan luonto- ja maisemaselvitys, Suunnittelukeskus Oy, 2004.
- Saarijärven pienvesistöjen rantaosayleiskaava, luonto- ja maisemaselvitys, FCG Suunnittelu ja tekniikka Oy, 2018
- Kirjojokikorentoselvitys Kontti- ja Murronjoella, Ympäristöpalvelut Latvasilmu, 2017.
- Pienvesien rantaosayleiskaava-alueen muinaisjäännösinventointi 2007-2008, Timo Jussila / Mikroliitti Oy, 2008.

Muut taustaselvitykset ja lähdemateriaalit:

- Saarijärven modernin rakennusperinnön inventointi 2013
- Maakunnallisesti arvokkaat rakennetut kulttuuriympäristöt Keski-Suomessa, maakuntakaavan alueluettelon liite, Keski-Suomen liiton julkaisu, 2009.
- Keski-Suomen maakunnan strateginen vesihuollon kehittämissuunnitelma vuosille 2009–2020. Keski-Suomen ELY-keskuksen julkaisu 3/2010.
- Keski-Suomen museon laatima rakennusinventointi 1988
- RKY 2009-aineisto (Museovirasto)
- Keski-Suomen valtakunnallisesti ja maakunnallisesti arvokkaat maisema-alueet (päivitysinventointi suoritettu vuosina 2009-2015)
- Keski-Suomen valtakunnallisesti arvokkaat rakennetut kulttuuriympäristöt -selvitys (Keski-Suomen museo 2016)

6 ARVIOITAVAT VAIKUTUKSET

Odotettavissa olevien vaikutusten esiintyminen ja arviointi tapahtuu asiantuntijoiden, viranomaisten, maanomistajien, asukkaiden ja suunnittelijoiden kanssa yhteistyössä ja vuorovaikutuksessa. Lähtökohtana ovat aiemmat suunnitelmat ja selvitykset, kartat, ilmakuvat sekä paikan päällä tehdyt luontoselvitykset ja inventoinnit. Vaikutusten arvioinnissa verrataan kaavan mukaista tilannetta nykytilanteeseen ja asetettuihin tavoitteisiin.

Maankäyttö- ja rakennuslaissa säädetyt vaikutukset:

- *ympäristövaikutukset,*
- *yhdyskuntataloudelliset,*
- *sosiaaliset,*
- *kulttuuriset ja*
- *muut vaikutukset.*

Selvitykset tehdään koko siltä alueelta, jolla kaavalla voidaan arvioida olevan merkittäviä vaikutuksia.

Arvioinnin perusteella voidaan arvioida suunnitelman toteuttamisen merkittävät välittömät ja välilliset vaikutukset:

- *ihmisten elinoloihin ja elinympäristöön;*
- *maa- ja kallioperään, veteen, ilmaan ja ilmastoon;*
- *kasvi- ja eläinlajeihin, luonnon monimuotoisuuteen ja luonnonvaroihin;*
- *alue- ja yhdyskuntarakenteeseen, yhdyskunta- ja energiatalouteen sekä liikenteeseen;*
- *kaupunkikuvaan, maisemaan, kulttuuriperintöön ja rakennettuun ympäristöön.*

Jos vaikutukset ulottuvat toisen kunnan alueelle, tulee kaavan vaikutuksia selvitettäessä olla tarpeellisessa määrin yhteydessä tähän kuntaan.

Vaikutusten selvittäminen perustuu alueelta tehtyihin selvityksiin, olemassa olevaan perustietoon, maastokäynteihin, osallisilta ja viranomaisilta saataviin lähtötietoihin ja palautteeseen, sekä laadittavien suunnitelmien ympäristöä muuttavien ominaisuuksien analysointiin.

7 OSALLISTUMINEN JA VUOROVAIKUTUS

7.1 Osalliset

Kaavan vaikutusaluetta on koko Saarijärven kaupungin alue.

Osallisilla on mahdollisuus antaa mielipiteensä ja muistutuksensa kaavan nähtävilläolon aikana kaavaluonnos- ja kaavaehdotusvaiheessa. MRL 62 §:n mukaan osallisia ovat alueen maanomistajat ja ne, joiden asumiseen, työntekoon

tai muihin oloihin kaava saattaa huomattavasti vaikuttaa, sekä viranomaiset ja yhteisöt, joiden toimialaa suunnittelussa käsitellään.

Osallisia ovat ne, joiden asumiseen, työntekoon tai muihin oloihin kaava vaikuttaa:

- Kaava-alueen ja siihen rajoittuvan alueen maa- ja vesialueiden omistajat
- Kaava-alueen ja kaavan vaikutusalueen asukkaat
- Kaava-alueen ja kaavan vaikutusalueen yritysten, laitosten työntekijät ja käyttäjät
- Kaava-alueen ja kaavan vaikutusalueen elinkeinonharjoittajat, maanviljelijät
- Metsäyhtiöt (UPM ja Metsämannut)

Viranomaiset:

- Saarijärven kaupungin hallintokunnat (tekninen lautakunta ja ympäristölautakunta)
- Paloviranomaisena Keski-Suomen pelastuslaitoksen aluepalopäällikkö
- Terveysviranomainen, Pohjoisen Keski-Suomen ympäristötoimen ympäristötarkastaja
- Keski-Suomen liitto
- Keski-Suomen museo
- Keski-Suomen ELY-keskus
- Keski-Suomen Metsäkeskus
- Naapurikunnat, joihin *kaava-alue rajautuu* eli Karstula, Kannonkoski, Multia, Uurainen ja Äänekosken kaupunki.

Yritykset, yhteisöt, yhdistykset ja järjestöt, joiden toimialaa suunnittelussa käsitellään:

- kaava-alueen kyläyhdistykset ja kylätoimikunnat
- kaava-alueen osakaskunnat (kalastuskunnat)
- Elenia Oy
- Saarijärven Vesihuolto Oy
- Vapo ja muut kaava-alueella turvetuotantoa harjoittavat yritykset
- Saarijärvi Seura ry
- MTK/Saarijärven tuottajayhdistys
- Vesiosuuskunnat
- Tiehoitokunnat
- Saarijärven Luonnonystävät ry
- Metsänhoitoyhdistys Keski-Suomi
- Alueellinen metsävaliokunta
- Keski-Suomen lintutieteellinen yhdistys
- Suomenselän lintutieteellinen yhdistys ry

Osallisten listaa voidaan täydentää tarvittaessa.

7.2 Tiedottaminen

Kaavan vireilletulo

- Järjestetään aloitusvaiheen viranomaisneuvottelu
- Rantaosayleiskaavan vireilletulosta kuulutetaan Saarijärveläinen -lehdessä, kaupungin kotisivuilla (internet) ja kaupungin virallisella ilmoitustaululla. Ulkopaikkakuntalaisille maanomistajille lähetetään tiedotekirje kaavan vireilletulosta.
- Osallistumis- ja arviointisuunnitelma on nähtävillä Saarijärven kaupungintalon maankäytön ja kaavoituksen aulassa ja kotisivuilla (internet) 30 päivää.
- Osalliset ja kuntalaiset voivat jättää osallistumis- ja arviointisuunnitelmasta mielipiteensä kaavoittajalle OAS:n nähtävillä oloajan kuluessa.

Kaavan mitoitus- ja suunnitteluperusteiden hyväksyminen

- Mitoitus- ja suunnitteluperusteista pidetään tarvittaessa työneuvottelu Keski-Suomen ELY -keskuksen kanssa.
- Mitoitus- ja suunnitteluperusteet käsitellään ympäristölautakunnassa, hallituksessa ja hyväksytään kaupunginvaltuustossa.

Kaavaluonnos

- Kaavaluonnoksen nähtäville asettamisesta kuulutetaan Sampo -lehdessä, kaupungin kotisivuilla (internet) ja kaupungin virallisella ilmoitustaululla.
- Kaava-alueen maanomistajille lähetetään tiedotekirje kaavaluonnoksen nähtäville asettamisesta.
- Kaavaluonnos on nähtävillä kaupungintalolla kaavoituksen aulassa (III kerros), sekä kaupungin kotisivuilla 30 päivän ajan.
- Osalliset ja kuntalaiset voivat jättää kaavaluonnoksesta kirjallisen mielipiteen kaavoittajalle kaavaluonnoksen nähtävillä oloajan kuluessa.
- Järjestetään tarvittaessa työneuvottelu viranomaisten kanssa

Kaavaehdotus

- Kaavaehdotuksen nähtäville asettamisesta kuulutetaan Sampo -lehdessä, kaupungin kotisivuilla (internet) ja kaupungin virallisella ilmoitustaululla.
- Kaava-alueen maanomistajille lähetetään tiedotekirje kaavaehdotuksen nähtäville asettamisesta.
- Kaavaehdotus on nähtävillä kaupungintalolla kaavoituksen aulassa, sekä kaupungin kotisivuilla 30 päivän ajan
- Osalliset ja kuntalaiset voivat jättää kaavaehdotuksesta kirjallisen muistutuksen kaupunginhallitukselle kaavaehdotuksen nähtävillä oloajan kuluessa.
- Järjestetään ehdotusvaiheen jälkeinen viranomaisneuvottelu

Kaavan hyväksyminen

- Kaupunginhallitus esittää kaavan hyväksymistä kaupunginvaltuustolle.
- Saarijärven kaupunginvaltuusto käsittelee (hyväksyy) yleiskaavan
- Kaavan hyväksymisestä kuulutetaan Sampo -lehdessä, kaupungin kotisivuilla (internet) ja kaupungin virallisella ilmoitustaululla.

- Muutosta kaavan hyväksymispäätökseen voidaan hakea valittamalla Hämeenlinnan hallinto-oikeuteen. Hallinto-oikeuden ratkaisusta on mahdollista valittaa korkeimpaan hallinto-oikeuteen.

Kaavan voimaantulo

- Valitusajan umpeuduttua tarkistetaan onko kaavasta valitettu ja voidaanko voimaantulo kuuluttaa.
- Kaavan voimaantulo kuulutetaan Sampo – lehdessä, kaupungin kotisivuilla (internet) ja kaupungin ilmoitustaululla.

7.3 Viranomaisyhteistyö

- Rantayleiskaavassa pidetään vireille tulovaiheen MRL 66 §:n ja MRA 18 §:n mukainen viranomaisneuvottelu Keski-Suomen ELY-keskuksessa.
- Kaavan tavoite-, mitoitus- ja suunnitteluperusteista pidetään tarvittaessa työneuvottelu Keski-Suomen ELY-keskuksessa.
- Kaavaehdotusvaiheen viranomaisneuvottelu järjestetään, kun kaavaehdotus on ollut julkisesti nähtävillä ja sitä koskevat mielipiteet ja lausunnot on saatu
- Viranomaisneuvotteluihin kutsutaan:
 - Keski-Suomen ELY-keskus
 - Keski-Suomen liitto
 - Keski-Suomen museo
 - Keski-Suomen Metsäkeskus

Ehdotusaineiston viranomaispalautteiden perusteella ehdotusvaiheen jälkeiseen viranomaisneuvotteluun kutsuttavat viranomaistahot voivat tarkentua.

- Keski-Suomen liitolta, Keski-Suomen museolta, Keski-Suomen ELY-keskukselta, Keski-Suomen Metsäkeskukselta, kaava-alueeseen rajautuvilta naapurikunnilta sekä pelastuslaitokselta pyydetään kommentit kaavaluonnoksesta ja lausunnot kaavaehdotuksesta.
- Kaavaluonnos käsitellään omistajaohjauksen jaostossa ja kaavaehdotus Saarijärven kaupunginhallituksessa ennen nähtäville asettamista.
- Kaavan hyväksyy Saarijärven kaupunginvaltuusto kaupunginhallituksen esityksestä ja hyväksymisaineisto tarvittavine liitteineen lähetetään tiedoksi Keski-Suomen ELY-keskukseen.
- Voimaantullut kaava-aineisto toimitetaan naapurikuntiin, Maanmittauslaitokseen sekä kaupungin rakennustarkastajalle ja kunnallistekniikkapalveluille. Keski-Suomen ELY – keskukselle ja Keski-Suomen liitolle ilmoitetaan kaavan voimaantulosta.

7.4 Aikataulu

Laatimisprosessin käynnistäminen 2007 – 2012

- perustietojen ja lähtötietojen täydentäminen / tarkistaminen.
- yleisten tavoitteiden määrittely
- osallistumis- ja arviointisuunnitelman (OAS) laadinta
- aloitusvaiheen viranomaisneuvottelu Keski-Suomen ELY –keskuksessa (pidetty 30.10.2007)
- kuulutukset vireilletulosta (24.11.2010), osallistumis- ja arviointisuunnitelma nähtäville
- maanomistajien ennakkokuuleminen
- emätilaselvityksen laadinta
- luonto- ja maisemaselvityksen laadinta
- muinaisjäännösinventoinnin laadinta

Luonnosvaihe 2012 - 03/2017

- mitoitus- ja suunnitteluperusteiden laadinta ja käsittely valtuustossa (10.9.2012)
- alustavan luonnosaineiston laadinta
- luonnosaineiston viimeistely ja vaikutusten arviointi
- tarvittavat työneuvottelut
- omistajaohjauksen jaosto asettaa kaavaluonnoksen nähtäville
- tiedottaminen, kuulutukset nähtäville asettamisesta, maanomistajien kirjallinen kuuleminen
- mahdollinen yleisötilaisuus ja vastaanottotilaisuus
- osalliset voivat jättää mielipiteensä, alustavat lausunnot pyydetään viranomaisilta
- konsultti laatii vastineluonnokset mielipiteisiin ja viranomaiskommentteihin

Kaavaehdotus 03/2017–04/2019

- kaavaluonnoksen tarkistaminen ja täydentäminen ehdotukseksi laadittujen vastineluonnosten mukaisesti
- mielipiteisiin ja viranomaiskommentteihin laaditut vastineet käsitellään kaupunginhallituksessa ja mahdollisesti samalla kaupunginhallitus asettaa kaavaehdotuksen nähtäville
- tiedottaminen, kuulutukset nähtäville asettamisesta, maanomistajien kirjallinen kuuleminen
- mahdollinen yleisötilaisuus
- virallinen nähtävilläolo 30 vrk (kuuluttaminen, maanomistajille tieto), osalliset voivat jättää muistutukset, virallisten lausuntojen pyyntö viranomaisilta
- vastineluonnokset laaditaan muistutuksiin ja lausuntoihin
- ehdotusvaiheen jälkeinen viranomaisneuvottelu
- kaavan tarkistaminen hyväksymiskäsittelyyn.
- kaavaehdotusta muutettiin / tarkistettiin vähäisessä määrin, jolloin osallisia kuultiin erikseen MRA 32 §:n mukaisella lisäkuulemisella
- muistutukset, lausunnot ja vastineet käsitellään kaupunginhallituksessa ja korjattu ehdotus esitellään kaupunginhallituksella. Kaupunginhallitus voi esittää samalla kaavan hyväksyntää valtuustolle.

Hyväksymiskäsittely 04/2019-12/2019

- hallituskäsittely (esittää kaavan hyväksyntää valtuustolle)
- kaupunginvaltuuston MRL 37 § mukainen käsittely (hyväksyy tai ei hyväksy kaavaa)
- tiedottaminen
- Valitus on jätettävä 30 päivä kuluessa hyväksymispäätöksestä Hämeenlinnan hallinto-oikeuteen.

Aikataulu on ohjeellinen ja se tarkentuu prosessin edessä

8 YHTEYSTIEDOT**Saarijärven kaupunki**

PL 13 (Sivulantie 11), 43101 Saarijärvi

Kaavaprosessi, kaavanlaadinnan ohjaus, lakiasiat:
Kaavoitusarkkitehti Ulla-Maija Humppi
Puh. 044 459 8405
ulla-maija.humppi@saarijarvi.fi

Mirja Tarvainen, kaavasuunnittelija
Puh. 044 459 8435
mirja.tarvainen@saarijarvi.fi

(Mirja Tarvainen ei osallistu Pohjoisen osa-alueen rantaosayleiskaavan valmisteluun)

Maankäyttösopimukset, paikkatietoasiat:
Maanmittausinsinööri Tarmo Heinänen
Puh. 044 4598314
tarmo.heinanen@saarijarvi.fi

**FCG Suunnittelu ja tekniikka Oy:**

Projektipäällikkö:
Maria Ouni, DI YKS-600
Osmontie 34, 00610 Helsinki
p. 044 298 1858
maria.ouni@fcg.fi